

Exploration de la formation professionnelle



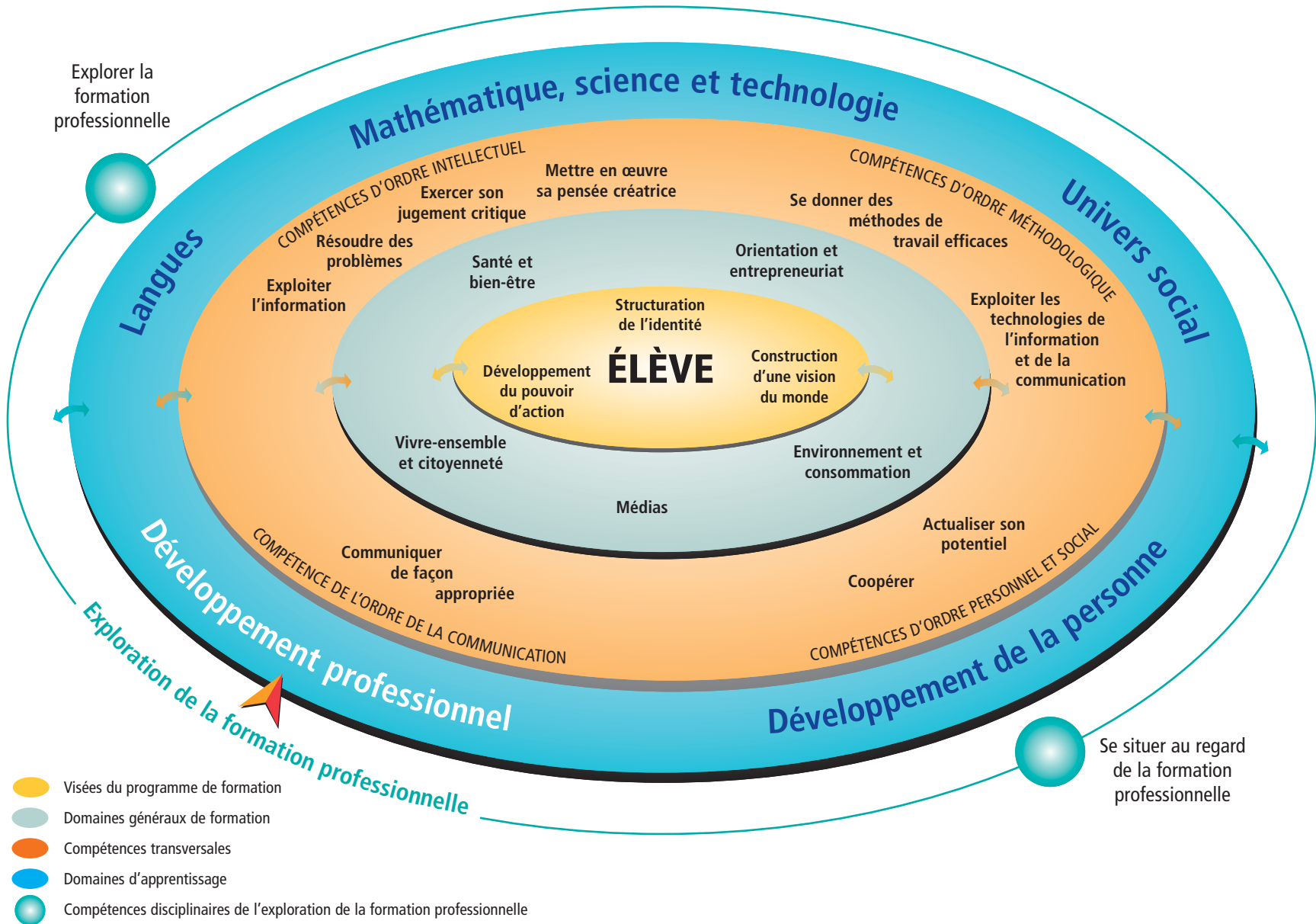
Table des matières

Présentation du programme	1
Nature du programme	1
Dynamique des compétences	2
L'exploration de la formation professionnelle et le projet personnel d'orientation	2
Relations entre l'exploration de la formation professionnelle et les autres éléments du programme de formation	4
Relations avec les domaines généraux de formation	4
Relations avec les compétences transversales	6
Relations avec les autres programmes	7
L'approche orientante et l'exploration de la formation professionnelle	12
L'approche orientante et les services éducatifs d'enseignement ...	12
L'approche orientante et les services éducatifs complémentaires ...	12
L'apport du programme d'exploration de la formation professionnelle	13
Contexte pédagogique	14
Un climat de classe ouvert qui favorise les échanges entre pairs ...	14
Caractéristiques des situations d'apprentissage et d'évaluation ...	14
L'école : une organisation apprenante	17
Des ressources appropriées	19

Exploration de la formation professionnelle

Compétence 1 Explorer la formation professionnelle	21
Sens de la compétence	21
Compétence 1 et ses composantes	23
Critères d'évaluation	23
Attentes de fin d'année	23
Développement de la compétence	24
Compétence 2 Se situer au regard de la formation professionnelle	25
Sens de la compétence	25
Compétence 2 et ses composantes	26
Critères d'évaluation	26
Attentes de fin d'année	26
Développement de la compétence	27
Contenu de formation	28
Annexes	
Annexe A – Exemples de modèles d'organisation pour un cours de quatre unités	37
Annexe B – Exemples de modèles d'organisation pour un cours de deux unités	39
Annexe C – Exemples de séquences de cours possibles pour le programmes du domaine du développement professionnel offerts dans les deux parcours de formation générale	41
Bibliographie	43
Webographie	44

Apport du programme d'exploration de la formation professionnelle au Programme de formation



Présentation du programme

Les écoles sont comme des aéroports; on y voit des passagers-étudiants de toutes les provenances s'envoler vers des destinations complètement différentes. Et le décollage de chacun des avions vers l'âge adulte exige un plan de vol bien particulier.
Mel Levine

Le programme d'exploration de la formation professionnelle offre aux jeunes une occasion particulière de se familiariser avec l'ensemble des secteurs de la formation professionnelle et de côtoyer le monde du travail. Il leur permet de découvrir un grand nombre de métiers qui pourraient éventuellement les intéresser et de s'initier à certains d'entre eux. Il les incite ainsi à se projeter dans l'avenir, à mieux circonscrire leurs aptitudes, leurs aspirations et leurs passions, et à se donner une représentation d'eux-mêmes comme futurs travailleurs.

Les élèves du deuxième cycle du secondaire sont appelés à faire de nombreux choix qui affecteront leur cheminement ultérieur : choix de parcours, choix de matières à option, choix de s'intégrer rapidement ou non au marché du travail, etc. L'exploration de la formation professionnelle peut les aider à se situer, qu'ils soient particulièrement attirés par ce type de qualification ou simplement curieux de connaître les diverses possibilités qu'offre le système scolaire. La diversité des activités exploratoires qu'il leur est possible de réaliser dans le cadre de ce programme et les réflexions ou échanges auxquels elles donnent lieu devraient les amener à prendre une distance critique à l'égard des mythes, des stéréotypes et des préjugés associés à la formation professionnelle. Ils seront ainsi mieux outillés pour prendre des décisions concernant leur orientation professionnelle et pour entrevoir les étapes ultérieures de leur parcours scolaire, compte tenu de leurs propres ambitions. Certains opteront pour un métier précis ou, plus largement, pour une formation professionnelle au secondaire, tandis que d'autres envisageront plutôt de poursuivre des études techniques ou préuniversitaires au collégial, et ce, dans une

Le programme d'exploration de la formation professionnelle incite les élèves à se projeter dans l'avenir et à mieux circonscrire leurs aptitudes, leurs aspirations et leurs passions.

perspective de réussite, afin d'aller au bout de leurs aspirations et de leurs possibilités.

Nature du programme

Ce programme est largement inspiré des programmes élaborés par les commissions scolaires, des recommandations de diverses instances et de différentes théories liées à l'orientation¹. Il offre aux élèves la possibilité

d'explorer l'ensemble des secteurs de la formation professionnelle et de s'initier à la vie des centres offrant ce type d'enseignement, voire de s'imprégner, de près ou de loin, de l'ambiance de leurs ateliers de travail. Il est caractérisé par une grande diversité d'activités² qui peuvent avoir lieu à l'intérieur de la classe, dans des centres de formation professionnelle ou dans la communauté. Le dosage de ces activités peut varier pour s'adapter aux réalités des milieux et des régions. La méthodologie qui y est préconisée vise à aider les élèves à mieux se connaître et à prendre connaissance de l'éventail des possibilités qui s'offrent à eux. Les concepts qui balisent leur exploration sont constitués de notions liées à la formation professionnelle, au marché du travail et au processus d'orientation.

1. Notamment l'approche de l'orientation par l'action et le modèle développé par A. M. Saks, qui est axé sur divers aspects de l'intégration au marché du travail, comme l'efficacité personnelle et l'estime de soi.
2. Exemples : expérimentations, collecte d'informations, observations en milieu de travail, réflexions, échanges, etc.

En tant qu'acteurs réflexifs, expérimentateurs et observateurs, les élèves sont guidés par leur enseignant, qui leur propose plusieurs situations d'apprentissage et d'évaluation. Ils sont aussi soutenus par des professionnels ou d'autres personnes-ressources du milieu scolaire. Ils sont

Explorer la formation professionnelle implique, pour les élèves, de tirer profit des occasions qui leur sont offertes pour découvrir la formation professionnelle dans sa richesse et sa diversité.

encouragés à profiter du soutien de leurs pairs, avec lesquels ils partagent leurs réflexions, leurs expériences et leurs découvertes, et à interagir avec des membres de la communauté – leurs parents, des travailleurs ou d'autres personnes de confiance – pour mener leur démarche d'exploration à terme. Il est à noter que les élèves inscrits à un programme de quatre unités³ devront effectuer un ou des stages d'expérimentation et s'interroger particulièrement sur les contraintes et les obligations associées aux métiers qu'ils envisagent.

Dynamique des compétences

Le programme d'exploration de la formation professionnelle vise le développement de deux compétences qui sont étroitement liées :

- Explorer la formation professionnelle;
- Se situer au regard de la formation professionnelle.

Explorer la formation professionnelle implique, pour les élèves, de tirer profit des occasions qui leur sont offertes pour découvrir la formation professionnelle dans sa richesse et sa diversité : ses secteurs, ses programmes d'études, la culture et l'organisation des centres de formation de même que les métiers et qualifications auxquels elle donne accès. Il leur faut exploiter les ressources mises à leur disposition pour rechercher de l'information, interroger des spécialistes, s'initier à certains métiers, etc. Le fait de partager leurs représentations, leurs réflexions et leurs interrogations avec leur enseignant, leurs pairs, leurs parents ou d'autres personnes de confiance devrait, par ailleurs, leur permettre de mieux cerner leurs domaines d'intérêt

3. Les schémas des compétences et les tableaux de développement des compétences spécifient les différences entre les programmes de quatre unités et les programmes de deux unités. Dans le présent document, les éléments propres au programme de quatre unités sont indiqués en italique.

et de faire des liens entre leurs caractéristiques personnelles, les métiers qui les intéressent et les exigences des programmes d'études. Tout au long de cette démarche d'exploration, il importe de les inviter à s'interroger sur leur volonté de poursuivre leurs études en formation professionnelle, à vérifier leurs aspirations et à anticiper quelques étapes de leur parcours de formation. Ces réflexions, qui doivent se réaliser parallèlement aux activités leur permettant de s'informer, d'observer et d'expérimenter, les aideront à se situer au regard de la formation professionnelle. Il s'agit, comme pour le projet personnel d'orientation (PPO), d'un processus interactif où l'action et la réflexion s'alimentent mutuellement et contribuent non seulement à la découverte de la formation professionnelle, mais aussi à la structuration de l'identité des élèves.

La démarche d'exploration est un processus interactif où l'action et la réflexion s'alimentent mutuellement.

Cette synergie entre les deux compétences se double de celle qui se développe au sein de la classe, où les actions de chacun et les échanges qu'elles génèrent nourrissent progressivement le référentiel de l'ensemble des élèves, contribuant du même coup à l'élargissement de leur horizon vocationnel.

L'exploration de la formation professionnelle et le projet personnel d'orientation

Il existe plusieurs points communs entre le PPO et l'exploration de la formation professionnelle. Dans les deux cas, les élèves se trouvent dans une situation où ils ont à se situer quant à leur orientation scolaire et professionnelle. Dans les deux cas également, la mise à jour du profil personnel et le partage des savoirs et des expériences sont essentiels. Chaque programme conserve cependant sa spécificité et sa raison d'être. Tandis que l'exploration de la formation professionnelle circonscrit la réflexion des élèves en leur demandant de se situer uniquement au regard du secteur de la formation professionnelle au secondaire, le PPO ouvre la porte aux trois secteurs d'enseignement que sont la formation professionnelle au secondaire, la formation collégiale et la formation universitaire.

Par ailleurs, bien que les deux programmes comportent une compétence axée sur l'exploration, les compétences de l'un et l'autre programme se différencient sous divers aspects. Dans le cas du PPO, les élèves doivent apprendre à s'orienter et à réaliser eux-mêmes une démarche exploratoire en faisant appel à des moyens diversifiés. Ils doivent alors construire leur parcours scolaire et professionnel, et faire les apprentissages requis à cette fin à partir, principalement, de leurs propres champs d'intérêt. La démarche est donc individuelle avant tout. Dans le cas du programme d'exploration de la formation professionnelle, on encadre davantage les jeunes en les guidant plus étroitement dans leur démarche d'orientation et dans leur exploration. Ainsi, le contenu de formation comporte, en plus des attitudes, stratégies, outils et repères socioculturels pertinents, un certain nombre de notions et concepts relatifs à la formation professionnelle, au marché du travail et à la démarche de formation. En outre, un plus grand nombre d'activités de groupe sont prévues, notamment l'exploration de tous les secteurs de la formation professionnelle, qui peut se réaliser en groupe ou en sous-groupes et qui vise à éveiller l'intérêt des élèves pour certains secteurs. Une latitude est néanmoins laissée à chacun pour explorer des programmes ou des métiers particuliers.

L'exploration de la formation professionnelle circonscrit la réflexion des élèves en leur demandant de se situer uniquement au regard du secteur de la formation professionnelle.

Les deux programmes requièrent néanmoins l'instauration d'un contexte pédagogique semblable, entretiennent des relations analogues avec les domaines généraux de formation, les compétences transversales ou les autres disciplines, et partagent plusieurs éléments de contenu. On ne s'étonnera donc pas de retrouver dans le présent programme des passages empruntés au projet personnel d'orientation ou qui s'en inspirent fortement.

Il est à noter qu'un élève qui a déjà réalisé un projet personnel d'orientation peut choisir de s'inscrire au cours d'exploration de la formation professionnelle si certaines des hypothèses qu'il a considérées le conduisent vers ce type de formation. Par contre, ceux qui ont un intérêt manifeste pour les métiers peuvent choisir de ne s'inscrire qu'au programme d'exploration de la formation professionnelle. Bref, le

PPO peut susciter un intérêt pour la formation professionnelle et constituer un tremplin vers une exploration plus circonscrite. À l'inverse, un élève du programme d'exploration de la formation professionnelle peut vouloir élargir le champ de ses possibilités en s'inscrivant au PPO. Il sera alors davantage interpellé pour planifier et réaliser lui-même ses démarches exploratoires⁴.

4. On trouvera, à l'annexe C, différents scénarios de choix de cours qui illustrent la façon dont ces deux programmes de même que le programme de sensibilisation à l'entrepreneuriat peuvent s'articuler.

Relations entre l'exploration de la formation professionnelle et les autres éléments du Programme de formation

Relations avec les domaines généraux de formation

L'exploration de la formation professionnelle présente d'étroites relations avec les cinq domaines généraux de formation. Les problématiques particulières à chacun de ces domaines couvrent en effet l'ensemble des secteurs de la formation professionnelle, qui sont eux-mêmes le reflet des besoins de la société et l'expression tangible des réalités sociales évoquées par ces domaines.

Santé et bien-être

Lorsqu'ils explorent un métier, les élèves sont amenés à s'interroger sur certains aspects qui touchent la santé et le bien-être. Ils s'intéressent, par exemple, aux incidences possibles du milieu de travail et des conditions d'exercice du métier sur la santé, la sécurité et les habitudes de vie des travailleurs. L'examen d'un large éventail de métiers leur permet de comparer des milieux de travail distincts (hôpitaux, usines de transformation, immeubles de bureaux, forêts, etc.) et d'évaluer les conditions et les contraintes associées à chacun. Ils sont ainsi en mesure de mieux définir leurs besoins et leurs valeurs, ce qui les aide à préciser leurs projets professionnels et leur cheminement de carrière.

Les activités d'information, d'observation et d'expérimentation prévues au programme leur permettent aussi de constater que les métiers sont régis par des lois touchant la santé et la sécurité du travail, et de découvrir les principales dispositions touchant les métiers qui les intéressent. Ils peuvent ainsi prendre conscience des responsabilités des travailleurs à l'égard de leur propre sécurité et de celle des autres et comprendre l'importance de bénéficier de mesures de prévention.

Les domaines généraux de formation nomment les grands enjeux contemporains. Par leur manière spécifique d'aborder la réalité, les disciplines scolaires apportent un éclairage particulier sur ces enjeux, supportant ainsi le développement d'une vision du monde élargie.

Orientation et entrepreneuriat

En leur offrant la possibilité de s'initier à des métiers, de découvrir différentes avenues de formation professionnelle et de partager avec d'autres leurs expériences et leurs réflexions, ce programme aide les élèves à cerner leurs

champs d'intérêt et à prendre conscience de leurs talents. Ils apprennent ainsi à mieux se connaître, à se donner des outils pour mettre à profit leurs forces et à se situer par rapport au monde du travail et aux possibilités qui s'offrent à eux. Ce programme leur permet, en outre, de se donner une représentation assez précise de plusieurs secteurs d'activité reliés à la formation professionnelle offerte dans leur région d'appartenance aussi bien qu'à l'échelle du Québec. Il devrait aussi les amener à réaliser qu'il leur est possible de développer des qualités entrepreneuriales

qu'ils pourront exploiter ensuite dans de nombreux domaines, par exemple en tourisme, en plomberie, en électricité ou en vente et représentation. L'exploration de ces types de métiers leur donne parfois l'occasion de constater qu'ils possèdent déjà des caractéristiques personnelles associées à l'entrepreneuriat telles que l'esprit d'initiative, le sens du leadership, la créativité, etc. Tout cela contribue à favoriser la prise de conscience de leur potentiel et de ses modes d'actualisation et à les responsabiliser au regard de leur orientation professionnelle.

Environnement et consommation

Les élèves sont incités à porter un regard privilégié sur la vie professionnelle ainsi que sur la dynamique du marché du travail et à établir ainsi un rapport étroit avec leur milieu. Leurs découvertes sur les perspectives d'emploi et sur le caractère régional de certains secteurs d'activité, de même que l'exploration qu'ils font de milieux de travail liés à la production de biens ou de services, les aident à prendre conscience des aspects économiques et sociaux du monde de la consommation.

En effet, certains secteurs, comme ceux de l'agriculture et de l'alimentation, sont riches en exemples relatifs à la diversité des rapports entre la production et la consommation et forcent la réflexion sur les impacts de phénomènes comme celui de la mondialisation, notamment sur l'environnement. Ce type de considération rejoint les axes principaux du domaine général de formation *Environnement et consommation* et peut jouer un rôle important dans la prise de position des élèves à l'égard de l'environnement et dans leurs choix professionnels ultérieurs. Ainsi, un élève soucieux d'une consommation saine et solidaire pourrait vouloir s'investir dans l'utilisation rationnelle des ressources premières en s'inscrivant à un programme tel que Protection et exploitation des territoires fauniques.

Médias

L'exploration de la formation professionnelle se prête bien à l'exploitation du domaine *Médias*, les élèves devant utiliser un certain nombre d'outils techniques et technologiques à des fins de recherche, d'expérimentation et de communication. Il leur faut, par exemple, développer leur sens critique à l'égard des différentes sources d'information pour juger de la pertinence des informations scolaires et professionnelles qu'ils y trouvent. C'est le cas, notamment, lorsqu'ils doivent apprécier la valeur des informations fournies dans un contexte de promotion ou de recrutement.

De plus, il arrive que les représentations de la formation professionnelle véhiculées par différents médias ne correspondent pas à la réalité. Plusieurs mythes entourant les métiers – les tâches sont répétitives et faciles à exécuter, les salaires sont peu élevés, etc. – devront être analysés par les élèves. Ils pourront découvrir, par exemple, que des programmes comme ceux de service technique d'équipement bureautique, d'assistance dentaire ou de service-conseil à la clientèle en équipement motorisé préparent à une diversité étonnante de tâches. Ils constateront qu'il ne faut pas sous-estimer la complexité des tâches à accomplir dans des domaines comme l'ébénisterie, la mécanique de machines fixes ou le soutien informatique. Ils réaliseront que les travailleurs ayant suivi une formation en plomberie, en service de la restauration, en affûtage ou en mécanique industrielle de construction et d'entretien bénéficient, comme bien d'autres, de conditions salariales fort intéressantes. La capacité de faire le partage entre les mythes et la réalité est d'autant plus importante qu'elle peut conforter les élèves dans leurs choix

et leur éviter de prendre de mauvaises décisions éventuellement lourdes de conséquences. Par ailleurs, le recours à différentes technologies pour communiquer le fruit de leurs recherches ou de leurs expériences à leurs pairs doit être pour eux l'occasion d'apprendre à respecter la propriété intellectuelle.

Vivre-ensemble et citoyenneté

Le contexte pédagogique de ce programme valorise le travail coopératif et les échanges d'idées. La diversité des valeurs et des champs d'intérêt qui sous-tend la démarche d'exploration de chacun se trouve ainsi exploitée et réinvestie. L'entraide et la prise de parole dans un esprit de dialogue y sont particulièrement encouragées. Cela favorise une ouverture aux autres, une prise de conscience de la pluralité des croyances et des points de vue de même qu'une sensibilisation au domaine *Vivre-ensemble et citoyenneté*. C'est le cas notamment à l'égard de l'axe de développement qui touche l'engagement, la coopération et la solidarité, attitudes fortement valorisées dans plusieurs secteurs de la formation professionnelle, où la complémentarité des métiers est fréquente. Ajoutons que la présence d'élèves de différents âges en formation professionnelle peut sensibiliser les jeunes du secondaire à une réalité qu'ils retrouveront sur le marché du travail.

Relations avec les compétences transversales

Compétences d'ordre personnel et social et de l'ordre de la communication

Le programme d'exploration de la formation professionnelle fait appel à l'ensemble des compétences transversales et favorise le développement de chacune d'entre elles. Cependant, les compétences à actualiser son potentiel, à coopérer et à communiquer de façon appropriée y occupent une place privilégiée. Les élèves sont incités à cerner et à développer leur identité personnelle et professionnelle en expérimentant ou en observant des fonctions ou des tâches liées à des métiers. Les situations d'apprentissage et d'évaluation leur fournissent de multiples occasions d'établir des liens entre leurs caractéristiques personnelles et les métiers explorés, d'exprimer leur opinion, d'affirmer leurs préférences et, ainsi, d'en arriver à se situer au regard de la formation professionnelle. Cette construction identitaire et professionnelle est notamment soutenue par l'exercice de la compétence à coopérer. Celle-ci est essentielle dans le contexte de partage qui sous-tend l'ensemble du programme et plus particulièrement lors des discussions sur des sujets comme les mythes et les réalités liés à la formation professionnelle ou les métiers traditionnellement masculins. Par l'échange d'idées et l'écoute, les élèves apprennent à accueillir l'autre et à tirer profit de la pluralité des points de vue et des situations qui prêtent à la coopération. La mise en commun des recherches, des découvertes, des observations et des expériences offre aussi un contexte propice à l'exercice de la compétence à communiquer de façon appropriée, chaque élève pouvant recourir à différents modes de communication pour rendre compte de sa démarche et faire part de son point de vue tout en tirant parti des réactions de ses interlocuteurs : enseignant, parents, employeurs, amis, etc.

Les compétences transversales ne se construisent pas dans l'abstrait; elles prennent racine dans des contextes d'apprentissage spécifiques, le plus souvent disciplinaires.

Compétences d'ordre intellectuel

Les compétences d'ordre intellectuel sont également sollicitées de façon systématique dans ce programme. Pour se construire une représentation des secteurs de la formation professionnelle, les élèves doivent savoir comment chercher l'information pertinente et en tirer profit. La quantité d'information à retracer, à sélectionner et à analyser est d'une importance telle qu'il leur faut apprendre à se donner des stratégies d'investigation et à faire appel aux stratégies déjà acquises afin de dégager les éléments utiles. Que l'information provienne de sources documentaires ou d'autres personnes, ils doivent la valider avant de la réinvestir dans l'élaboration de leur profil personnel ou de la communiquer à leurs pairs. La compétence à exercer son jugement critique joue alors un rôle de premier plan. Elle s'exerce aussi quand vient le moment de comparer des métiers et de prendre en compte ses aspirations, ses aptitudes et les exigences des programmes de formation.

Lorsqu'ils considèrent l'hypothèse d'une formation professionnelle, les élèves doivent tenir compte de leurs caractéristiques personnelles, familiales ou sociales ainsi que des dimensions affectives en cause : départ de leur région, influence des parents, préjugés ou stéréotypes concernant certaines formations, insécurité quant à leurs aptitudes, etc. Ces facteurs, qui pourraient être perçus comme des obstacles et qui le sont parfois, peuvent aussi leur servir de tremplin en les amenant à mettre en œuvre leur capacité à résoudre des problèmes et à activer leur processus créatif. Ainsi, l'exploration d'un métier inconnu fournit l'occasion à un élève qui est rigide ou peu sûr de lui d'appivoiser le risque, de procéder par tâtonnement et de faire preuve d'ouverture d'esprit. S'il s'agit plutôt d'un parcours difficilement accessible pour maintes raisons (contingemment important de l'admission au programme d'études, coûts, déménagement, frais scolaires, volonté de demeurer dans sa région d'origine, etc.), il devra envisager des éléments de solution ou des solutions de rechange. Ce contexte exige donc des élèves qu'ils fassent preuve de souplesse et qu'ils soient capables d'analyser sous divers angles les questions qui se posent afin d'être en mesure de leur apporter des réponses satisfaisantes. Comment concilier un intérêt marqué pour un métier précis et la nécessité de déménager pour

avoir accès au programme d'études? Comment considérer ses chances de réussir un programme d'études intéressant mais exigeant des compétences spécifiques en mathématique, par exemple, en tenant compte de ses faiblesses dans cette matière? Pour répondre à de telles questions, il leur faudra faire appel à leur compétence à résoudre des problèmes et à mettre en œuvre leur pensée créatrice. Par ailleurs, puisque la capacité de créer son propre emploi ou de devenir entrepreneur dans son métier est souvent déterminante dans l'organisation actuelle du travail, tant pour l'individu que pour la collectivité, ils pourront s'interroger sur leurs aptitudes entrepreneuriales et juger de leur intérêt pour cette avenue.

Compétences d'ordre méthodologique

Pour explorer des métiers qui les intéressent, les élèves doivent se donner des méthodes de travail efficaces permettant de trouver, de choisir et de mobiliser les ressources nécessaires pour alimenter leur recherche et nourrir leur réflexion. Lorsque vient le moment de préciser ou d'enrichir leur profil personnel, il leur faut analyser leur démarche et envisager d'autres étapes qui les amèneront à se situer personnellement au regard des multiples possibilités qu'offre la formation professionnelle.

L'exploration de la formation professionnelle suppose que des outils informatiques soient mis à la disposition des élèves afin de leur permettre d'utiliser des logiciels conçus pour la recherche d'information scolaire et professionnelle et d'accéder à une multitude de sites Internet. Qu'il s'agisse d'effectuer la visite virtuelle d'un centre de formation professionnelle ou d'une entreprise, de visionner le témoignage d'un travailleur ou d'échanger avec un mentor par voie électronique, ils doivent être en mesure de tirer profit de ces outils de plus en plus incontournables. Les technologies comportent également une panoplie d'applications dont ils pourront se servir pour communiquer, réaliser des productions et conserver des traces de leur démarche. Il s'agit là d'une occasion unique de mettre à profit et de consolider la compétence à exploiter les technologies de l'information et de la communication.

La réalité se laisse rarement cerner selon des logiques disciplinaires tranchées. C'est en reliant les divers champs de connaissance qu'on peut en saisir les multiples facettes.

Relations avec les autres programmes

Domaine des langues

Français, langue d'enseignement

La communication joue un rôle important dans le programme d'exploration de la formation professionnelle, puisque les occasions de communiquer oralement aussi bien que de lire ou d'écrire y sont nombreuses. La classe constitue un lieu d'échanges où les élèves partagent leurs réflexions, leurs questionnements, leurs expériences ou leurs découvertes et confrontent leurs représentations et leurs démarches, mettant ainsi à profit leur compétence en communication orale. Il leur faut aussi consulter de nombreuses sources d'information scolaire et professionnelle, et sélectionner celles dont ils ont besoin pour alimenter leur démarche d'exploration. Les stratégies liées à la lecture – prise de notes, organisation d'idées, évaluation de la crédibilité des sources, synthèse des informations recueillies, etc. – leur sont alors d'une grande utilité. La compétence à écrire est pour sa part sollicitée lorsqu'il s'agit de consigner des informations, de rédiger de courtes justifications ou de composer une lettre destinée à un partenaire extérieur à l'école, par exemple pour établir un contact en vue d'un stage d'observation ou pour remercier un employeur. Les élèves sont ainsi placés dans des situations où ils réalisent l'importance des paramètres de la communication écrite ou orale, puisqu'on ne s'adresse pas à un pair et à un futur employeur de la même façon et que l'écriture d'un texte pour soi ne comporte pas les mêmes exigences que celle d'un texte destiné à une autre personne.

Si ce programme permet aux élèves de prendre conscience de l'utilité et de l'importance des compétences langagières, il peut aussi leur ouvrir de nouvelles perspectives d'emploi en les amenant à établir des liens entre ces compétences et celles exigées par des métiers aussi diversifiés que ceux de secrétaire, de représentant, de frigoriste, de décorateur, d'infirmier auxiliaire, etc.

Anglais, langue seconde, et espagnol

Plusieurs métiers exigent une certaine connaissance de l'anglais, ne serait-ce que pour consulter des manuels ou de la documentation dans cette langue ou pour communiquer avec la clientèle. Les élèves ont donc intérêt à considérer leur niveau d'appropriation de l'anglais lorsqu'ils envisagent de s'orienter vers certains programmes de formation professionnelle. Ceux qui ont de la facilité dans le domaine des langues pourront s'intéresser à des métiers qui exigent une connaissance fonctionnelle de l'anglais ou même un certain niveau de bilinguisme et pour lesquels la compréhension d'une troisième langue comme l'espagnol constitue un atout, sinon une exigence : la vente de voyages, le secrétariat, la réception en hôtellerie, la vente de pièces mécaniques et d'accessoires, etc.

Intégration linguistique, scolaire et sociale

Pour l'élève immigrant nouvellement arrivé au Québec, le programme d'exploration de la formation professionnelle peut constituer une occasion privilégiée de se familiariser avec le système scolaire québécois, les centres de formation professionnelle et les nombreuses formations qualifiantes offertes au secondaire. Les activités d'information, d'observation et d'expérimentation l'aident aussi à comprendre la culture du monde du travail au Québec et, dès lors, à revoir ses aspirations, de façon à améliorer son profil personnel et à considérer des avenues qui faciliteront son intégration au marché du travail.

Domaine de la mathématique, de la science et de la technologie

Mathématique

La mathématique a une large portée professionnelle en raison de ses nombreux domaines d'application. Plusieurs programmes de formation professionnelle font appel à des compétences et à des savoirs acquis dans cette discipline. Le concept de logarithme est par exemple largement utilisé en techniques d'usinage alors que les connaissances acquises en géométrie font partie intégrante de la formation en ébénisterie ou en dessin du bâtiment. Chacune des séquences du programme de mathématique ouvre la porte à tous les secteurs de la formation professionnelle. Ainsi, les

séquences *Culture, société et technique* et *Technico-sciences* permettent de faire des acquis utiles pour entreprendre une formation dans des domaines tels que la coiffure, la cuisine d'établissement, le sciage, la charpenterie-menuiserie ou le carrelage. Elles préparent également à une formation professionnelle où la mathématique tient une grande place, par exemple en dessin industriel, en arpentage et topographie ou en montage de structures en aérospatiale. Bien que l'étude d'instruments utilisés dans certains métiers et découlant de l'application de concepts mathématiques soit présente dans la séquence *Culture, société et technique*, la séquence *Technico-sciences* y consacre davantage de temps. Par exemple, l'analyse d'un anémomètre, d'un altimètre et de l'échelle de Beaufort est pertinente pour un élève qui s'intéresse à la formation en régulation de vol. Le fait de comprendre le fonctionnement d'un multimètre et d'un oscilloscope constitue par ailleurs un atout intéressant pour qui souhaite s'engager dans une formation en électricité, en réparation d'appareils électroniques ou en mécanique de véhicules légers.

Science et technologie

Les élèves ayant opté pour l'exploration de la formation professionnelle peuvent souhaiter tirer profit de ce qu'ils expérimentent dans leur cours de science et technologie pour se situer au regard de leur orientation scolaire et professionnelle. L'étude des problématiques liées aux thèmes à l'étude dans ce cours peut en effet éveiller leur curiosité pour les métiers ou professions qui s'y rattachent. Ainsi, les questions relatives à la déforestation éveilleront l'intérêt de certains pour le programme de travail sylvicole, alors que l'étude des circuits électriques en incitera d'autres à analyser des tâches professionnelles ayant trait au montage de lignes électriques, par exemple, ou à l'installation et à l'entretien de systèmes de sécurité.

Applications technologiques et scientifiques

Axé sur le développement de compétences où l'action occupe une place centrale, le programme d'applications technologiques et scientifiques offre aux élèves inscrits au cours d'exploration de la formation professionnelle de nombreuses occasions d'établir des liens entre des applications technologiques et la pratique de certains métiers. Ces applications sont d'ailleurs regroupées en divers champs technologiques liés à des secteurs de la formation professionnelle. Par exemple, l'élève qui découvre la technologie du GPS pourra voir son utilisation possible dans la manipulation d'instruments d'arpentage ou la conduite de camions de transport, tandis que celui qui s'intéresse à la mécanique automobile pourra être particulièrement stimulé par l'étude des voitures hybrides (champ technologique des transports). En étudiant les propriétés des matériaux composites et des matières plastiques (champ technologique de la production manufacturière), un autre pourra manifester de l'intérêt pour une formation professionnelle ayant trait à l'utilisation de matériaux composites.

Domaine de l'univers social

Histoire et éducation à la citoyenneté

Plusieurs des réalités sociales et des concepts étudiés dans le programme d'histoire et éducation à la citoyenneté du deuxième cycle du secondaire peuvent servir de points d'ancrage à la réflexion des élèves sur leur orientation scolaire et professionnelle et les amener à s'intéresser à un secteur d'activité particulier. Ainsi, un jeune qui aura été sensibilisé à la disparité du développement économique du Québec pourra se diriger vers des domaines professionnels qui lui permettront de mettre ses compétences au service de sa région. Un autre chez qui l'étude d'un enjeu de société, par exemple le développement durable, aura suscité un profond intérêt souhaitera occuper un poste lui permettant d'intervenir concrètement et directement au regard de l'environnement, à titre d'ouvrier en sylviculture, d'agent de la pêche ou de la faune, etc. L'analyse de certains enjeux de société et l'étude de réalités sociales associées au développement économique sont susceptibles d'amener les élèves à s'interroger sur la situation actuelle du Québec dans un contexte de mondialisation des marchés et sur l'impact de ce phénomène, à court et à moyen terme, sur les entreprises québécoises, les emplois, le chômage et la qualification de

la main-d'œuvre. De telles analyses ne peuvent qu'alimenter leur réflexion sur leur orientation scolaire et professionnelle. Par exemple, dans l'industrie textile, qui connaît présentement une période de bouleversement, les entreprises ne peuvent ignorer l'ouverture mondiale des marchés. Un élève conscient des effets de l'activité économique sur le marché du travail dans ce domaine pourrait maintenir son choix de s'inscrire en production industrielle de vêtements tout en sachant qu'il devra s'efforcer de trouver un emploi dans des entreprises qui auront développé de nouveaux textiles techniques.

Monde contemporain

L'analyse de diverses réalités du monde contemporain pourra inciter certains élèves à prendre des positions susceptibles d'influencer leur cheminement professionnel. Un jeune peut en effet envisager différents moyens pour agir sur l'un ou l'autre des problèmes auxquels il a été sensibilisé. Ces moyens peuvent toucher plusieurs aspects, comme son choix de carrière. À cet égard, l'exploration de la formation professionnelle devient un lieu pour découvrir des façons de concrétiser sa démarche en poursuivant sa formation dans un programme d'études qui lui permet de se réaliser au regard de ses convictions.

Domaine des arts

La démarche d'exploration de la formation professionnelle trouve un écho dans la dynamique de création caractéristique des disciplines artistiques puisque ces deux démarches exigent des attitudes d'intériorité et d'authenticité. Elles aident aussi l'élève à développer la confiance en soi, l'autonomie et la détermination dans la poursuite de ses objectifs. Par ailleurs, l'apprentissage et la pratique d'un art rendent l'élève attentif à ses goûts, à ses impressions, à ses émotions, à ses aptitudes et à ses champs d'intérêt, ce qui peut l'aider dans ses choix. Un jeune qui réalise, par exemple, qu'il a des capacités de communication ou de leadership dans son cours d'art dramatique pourrait se tourner vers des domaines professionnels auxquels il n'aurait pas songé auparavant, tels que l'hôtellerie et le tourisme. Le domaine des arts est d'ailleurs lui-même associé à un grand nombre de métiers auxquels les élèves peuvent être sensibilisés grâce aux situations d'apprentissage qui leur sont proposées. Ceux qui ont des aptitudes artistiques peuvent ainsi s'intéresser à des métiers comme l'infographie, la photographie ou la fleuristerie. D'autres découvriront que certains

programmes exigent des habiletés particulières : la pâtisserie implique parfois la confection d'éléments de décor, l'imprimerie requiert souvent la manipulation de jeux de couleurs, la taille de pierre peut faire appel à des techniques complexes de finition, etc.

Domaine du développement de la personne

Éducation physique et à la santé

Le cours d'éducation physique et à la santé vise à aider les élèves à développer des habiletés personnelles et sociales qui débordent largement l'efficacité motrice et qui seront réinvesties avec profit dans l'exploration de la formation professionnelle. Les élèves apprennent à analyser une situation, à résoudre les problèmes qu'imposent différents contextes d'activités physiques, à coopérer avec leurs pairs pour l'élaboration, l'exploitation et l'évaluation de plans d'action communs, à se conformer aux règles de sécurité ou d'éthique et à se responsabiliser à l'égard de leur santé et de leur bien-être. Ils apprennent aussi à porter un regard critique sur leur démarche et sur ses résultats, et à juger de leurs capacités, de leurs comportements et de leurs attitudes dans une situation donnée. Cette habileté à faire un retour sur soi est particulièrement utile à celui qui amorce une réflexion sur des hypothèses de parcours en formation professionnelle, puisqu'il doit être en mesure de reconnaître ses goûts ainsi que ses aptitudes et d'estimer s'il possède les qualités nécessaires pour exercer les métiers qui l'intéressent ou pour répondre aux critères d'admission de certains programmes d'études.

La formation en éducation physique et à la santé peut aider les élèves à mieux circonscrire leurs hypothèses de parcours en les amenant à faire des liens entre leurs caractéristiques personnelles, telles qu'elles se manifestent dans ce cours, et les exigences particulières d'un bon nombre de métiers : l'endurance physique pour un briqueur ou un pompier, la coordination visuomotrice pour un soudeur ou un machiniste, des qualités proprioceptives pour un assembleur de structures de métal, etc. Ils peuvent, dans le cadre de cette formation, évaluer leur potentiel, notamment au regard de leurs capacités physiques et de leur habileté à manipuler des objets ou à établir une séquence d'actions à considérer dans la réalisation d'un plan de travail. Ils peuvent aussi découvrir en eux des qualités insoupçonnées, comme celle de savoir coopérer avec des coéquipiers pour adopter des stratégies

communes, et s'intéresser dès lors à des métiers où ils auront l'occasion de mettre ces qualités à profit (par exemple, assistant dentaire, poseur de systèmes intérieurs ou cuisinier).

Enfin, la place accordée aux règles de sécurité et d'éthique en éducation physique et à la santé devrait contribuer à sensibiliser les élèves à l'importance de préserver leur santé et leur bien-être, et ce, dans de nombreux milieux de travail : chantiers de construction, usines de transformation, hôpitaux, restaurants, forêts, mines, etc.

Éthique et culture religieuse

Les points de rencontre entre le programme d'éthique et culture religieuse et celui d'exploration de la formation professionnelle sont nombreux, car tous deux visent à aider l'élève à développer la conscience de soi et de ses valeurs ainsi que la capacité de faire des choix de vie éclairés. Dans l'un et l'autre programme, la classe est conçue comme un laboratoire de vie, un lieu d'échange et de dialogue qui invite au partage des savoirs et des expériences et qui valorise des attitudes de respect de l'autre, d'écoute et de recherche commune. Un tel contexte favorise inévitablement le développement de compétences à forte incidence métacognitive. Les habiletés à s'engager dans la réflexion, à expliquer des perceptions, des préférences, des sentiments, des idées ou des valeurs, à justifier un point de vue et à explorer des façons individuelles et collectives de passer à l'action, qui font toutes partie des apprentissages essentiels en éthique et culture religieuse, sont également indispensables pour consolider son profil personnel à des fins d'orientation scolaire et professionnelle. Aussi les diverses stratégies métacognitives et les notions et concepts liés à la pensée argumentative utilisées dans ce cours peuvent-elles contribuer à la démarche exploratoire entreprise par l'élève pour se situer au regard de la formation professionnelle.

Domaine du développement professionnel

Trois des programmes appartenant au domaine du développement professionnel sont offerts aux élèves des parcours de formation générale et de formation générale appliquée : projet personnel d'orientation; exploration de la formation professionnelle; et sensibilisation à l'entrepreneuriat. Comme les liens étroits existant entre l'exploration de la formation professionnelle et le projet personnel d'orientation ont été abordés plus haut, seules les relations pouvant être établies entre l'exploration de la formation professionnelle et la sensibilisation à l'entrepreneuriat seront établies ici.

Sensibilisation à l'entrepreneuriat

Plusieurs relations peuvent être mises en évidence entre le programme de sensibilisation à l'entrepreneuriat et le programme d'exploration de la formation professionnelle, notamment au regard des compétences et du contenu de formation. En sensibilisation à l'entrepreneuriat, les élèves sont placés au cœur de l'action dans la mise en œuvre de projets entrepreneuriaux qui constitue une forme d'exploration professionnelle centrée sur des dimensions spécifiques. De plus, dans les deux cours, les élèves sont appelés, d'une part, à se situer en tant que futurs travailleurs en fonction de leurs champs d'intérêt et de leurs caractéristiques personnelles et, d'autre part, à discuter de leurs expériences et de leurs découvertes avec leurs pairs. On remarque enfin une nette convergence entre le contenu de formation des deux programmes quant aux connaissances, notions, concepts, stratégies ou attitudes proposés comme ressources aux jeunes dans la préparation à leur insertion professionnelle.

L'approche orientante et l'exploration de la formation professionnelle

L'exploration de la formation professionnelle, tout comme le projet personnel d'orientation, s'inscrit dans une démarche globale d'orientation envisagée, dans l'esprit de l'approche orientante, comme un processus continu amorcé dès le primaire. Cette approche se traduit par une offre de services individuels ou collectifs et d'outils ou d'activités pédagogiques qui trouvent leur point d'ancrage dans les programmes de services complémentaires établis par la commission scolaire et intégrés au projet éducatif et au plan de réussite de l'établissement scolaire. Elle propose à tous les acteurs de l'école, selon leurs compétences et leur expertise, de se préoccuper de l'orientation des jeunes, de les guider dans la découverte de leur identité et de les aider à bâtir un projet de vie afin de faciliter leur insertion dans la société. De plus, l'approche orientante vise à soutenir les élèves dans les choix qu'ils doivent faire à partir du dernier cycle du primaire jusqu'à la fin des études secondaires : choix liés au passage du primaire au secondaire, choix de parcours à la fin du premier cycle du secondaire⁵, choix de cours à option pour chaque année du deuxième cycle, choix de séquence en mathématique pendant la première année du deuxième cycle, etc.

L'approche orientante et les services éducatifs d'enseignement

L'approche orientante consiste non seulement à faire découvrir aux élèves les métiers ou professions qui s'offrent à eux et les différents parcours scolaires qui y conduisent, mais aussi à les aider à reconnaître leurs talents, leurs aptitudes, leurs forces et leurs limites. Cela peut se faire en classe,

5. Les élèves du parcours de formation générale appliquée sont tenus de suivre le PPO à la première année du deuxième cycle et ont la possibilité de le suivre à nouveau par la suite comme cours à option. Ce programme de même que celui d'exploration de la formation professionnelle et celui de sensibilisation à l'entrepreneuriat font partie des programmes à option offerts aux élèves des parcours de formation générale et, obligatoirement, à ceux du parcours de formation générale appliquée.

pendant des activités d'apprentissage dirigées par un personnel enseignant soucieux de prendre en compte le domaine général de formation *Orientation et entrepreneuriat*.

Ainsi, un élève peut se rendre compte, en réalisant un projet de mathématique, qu'il est capable de coordonner une équipe ou qu'il est meilleur dans un travail de recherche que dans un travail manuel. L'enseignant sensibilisé à l'approche orientante l'aidera à prendre conscience de ses qualités et à s'interroger sur les métiers ou professions qui lui permettraient de les mettre à profit. L'enseignant peut aussi proposer à l'ensemble de la classe des situations d'apprentissage et d'évaluation axées sur des métiers et des professions ayant un lien avec sa discipline, selon le principe de l'infusion⁶ décrit dans les documents traitant de l'approche orientante.

L'exploration de la formation professionnelle s'inscrit dans une démarche globale d'orientation envisagée, dans l'esprit de l'approche orientante, comme un processus continu amorcé dès le primaire.

L'approche orientante et les services éducatifs complémentaires

En vertu du Régime pédagogique de l'éducation préscolaire, de l'enseignement primaire et de l'enseignement secondaire, la commission scolaire doit établir quatre programmes de services éducatifs complémentaires intégrés et concertés⁷. L'un de ces programmes, le service d'aide, vise à accompagner les élèves dans leur cheminement, dans leur démarche d'orientation scolaire et professionnelle ainsi que dans la

6. « L'infusion consiste au jumelage du processus d'enseignement et du processus d'orientation. Il s'agit de faire des liens entre les contenus des programmes disciplinaires et les réalités du monde du travail, donc d'infuser des objectifs de développement personnel et professionnel dans les objectifs des programmes disciplinaires. »

QUÉBEC, MINISTÈRE DE L'ÉDUCATION, À *chacun son rêve. Pour favoriser la réussite : L'approche orientante*, Québec, ministère de l'Éducation, 2002, p. 31.

7. On peut se référer au document *Les services éducatifs complémentaires : Essentiels à la réussite*, publié par le ministère de l'Éducation en 2002.

recherche de solutions aux difficultés qu'ils éprouvent. Ce programme peut prendre différentes formes selon les milieux, mais il repose toujours sur l'interaction entre le personnel spécialisé, les autres membres de l'équipe-école et la communauté.

Les activités menées en collaboration pour aider les élèves à découvrir leurs talents et leur ouvrir de nouvelles perspectives d'orientation scolaire et professionnelle sont nombreuses. On peut penser, par exemple, à l'organisation d'une semaine des métiers et des professions par un groupe d'enseignants, en collaboration avec un professionnel de l'information et de l'orientation ainsi qu'avec des organismes du milieu. Un autre exemple pourrait être la mise sur pied d'un groupe de pairs aidants par l'animateur de vie spirituelle et d'engagement communautaire, en collaboration avec le psychologue ou le conseiller d'orientation, afin d'amener les élèves à reconnaître les qualités nécessaires pour s'engager dans une relation d'aide. Toute activité scolaire peut ainsi constituer pour les élèves une occasion de poursuivre et d'enrichir leur réflexion sur eux-mêmes et sur leur projet de formation. Il en va de même pour bon nombre d'expériences extrascolaires, comme un cours de poterie ou un emploi de caissier.

Par ailleurs, les conseillers d'orientation et les conseillers d'information scolaire et professionnelle sont non seulement associés de différentes façons à de telles initiatives, mais ils peuvent aussi soutenir leurs collègues, tant les professionnels que les enseignants, en leur proposant des moyens d'adopter des pratiques orientantes.

L'apport du programme d'exploration de la formation professionnelle

En principe, la démarche d'orientation effectuée par les élèves jusqu'à la fin du premier cycle du secondaire leur sert d'assise et de référentiel lorsqu'ils choisissent leur parcours de formation et, ultérieurement, leur cheminement scolaire et professionnel. Ayant commencé à construire leur profil personnel et pris l'habitude de consigner des informations utiles dans un plan individuel de formation (PIF), un portfolio ou un carnet de bord et s'étant familiarisés avec les diverses avenues de formation que leur offre le système scolaire québécois, certains d'entre eux pourraient déjà manifester un intérêt pour

la formation professionnelle. Différents facteurs peuvent inciter un élève à choisir le programme d'exploration de la formation professionnelle : découverte d'affinités pour un métier en particulier; aspirations par rapport au marché du travail; motivation et capacité à poursuivre des études, etc. Ces facteurs peuvent aussi influencer les choix de parcours, qui donnent tous deux accès aux programmes de formation professionnelle au secondaire et aux études collégiales.

L'exploration de la formation professionnelle permet aux élèves des parcours de formation générale et de formation générale appliquée de poursuivre leur démarche d'orientation et de développer des compétences qui leur permettront de découvrir et d'exploiter les possibilités offertes par la formation professionnelle. Par exemple, un élève peut trouver un programme d'études professionnelles qui l'intéresse particulièrement et, du même coup, découvrir une passerelle⁸ vers le collégial. Ainsi motivé, il déploiera les efforts nécessaires et choisira ses cours en fonction de cet objectif.

En les amenant à mieux se connaître, en les aidant à se familiariser avec des outils d'information et d'exploration appropriés et en leur apprenant à diversifier leurs activités d'exploration de la formation professionnelle, ce programme les incite à se responsabiliser à l'égard de leur cheminement scolaire et professionnel.

8. L'harmonisation des programmes d'études professionnelles et de formation technique au collégial prévoit des passerelles qui permettent de reconnaître des équivalences de cours entre des programmes de ces deux ordres d'enseignement.

Contexte pédagogique

C'est en tant qu'acteur de sa formation, porteur d'un projet plus ou moins déterminé et d'un capital de compétences, que l'élève entre dans la formation.

Élisabeth Malazon et Bruno Bourassa

L'enseignant a besoin de la collaboration de différents acteurs de la formation professionnelle et de la formation générale des jeunes ainsi que de la communauté.

Étant donné que le programme mise sur l'implication des élèves dans leur démarche d'orientation et repose sur une pédagogie à la fois expérientielle et différenciée, il importe que les situations d'apprentissage et d'évaluation soient suffisamment variées pour permettre une exploration dynamique et diversifiée de la formation professionnelle. Il importe également que les élèves soient incités à y jouer un rôle actif, ce qui suppose que chacun ait accès à des ressources pédagogiques appropriées et nombreuses. À cet effet, l'enseignant a besoin de la collaboration de différents acteurs de la formation professionnelle et de la formation générale des jeunes ainsi que de la communauté. La mise en œuvre du programme s'appuie sur les ressources disponibles dans chaque milieu, prend en considération les possibilités qui y sont offertes et requiert une organisation scolaire qui tient compte de ces réalités, des besoins des élèves et des prescriptions du programme.

Un climat de classe ouvert qui favorise les échanges entre pairs

Le climat de la classe doit être axé sur la collaboration, les élèves s'appropriant ensemble le monde de la formation professionnelle en partageant leurs démarches exploratoires. Il faut prévoir des périodes d'échange en groupe, auxquelles s'ajoutent des visites réelles ou virtuelles de centres de formation ou d'entreprises, des témoignages, des démonstrations, etc., parallèlement au travail individuel de recherche ou d'expérimentation concernant les métiers sélectionnés par chacun en fonction de ses goûts et de ses centres d'intérêt. La classe doit devenir un laboratoire d'exploration dynamique grâce à la diversité des activités

proposées au groupe comme à chaque élève. Il importe en outre que l'accès à des ordinateurs et à des ressources nombreuses et variées soit facilité afin qu'ils constituent un élément de motivation important et un apport significatif au développement des compétences.

Tout comme les échanges entre pairs, qui comportent un partage et une confrontation des représentations de différents métiers ou programmes d'études professionnelles, la possibilité de communiquer régulièrement avec des personnes-ressources contribue à créer en classe un climat de dialogue, d'ouverture et de découverte. Il en résulte des situations d'apprentissage et d'évaluation où la confiance et le respect de l'autre soutiennent l'exploration.

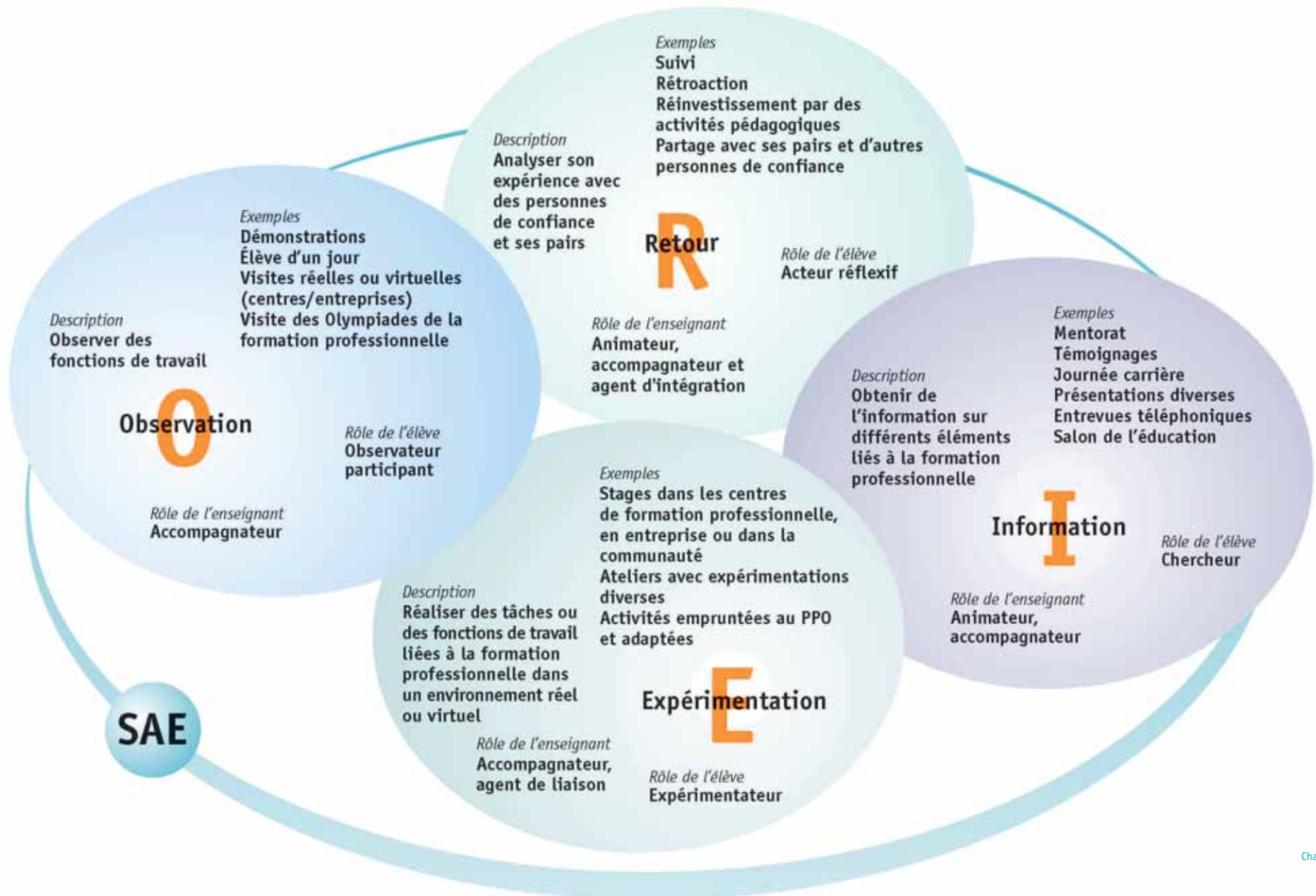
Le climat de la classe doit être axé sur la collaboration, les élèves s'appropriant ensemble le monde de la formation professionnelle en partageant leurs démarches exploratoires.

Caractéristiques des situations d'apprentissage et d'évaluation

Des situations d'apprentissage et d'évaluation diversifiées

Le développement des compétences doit s'appuyer sur un large éventail de situations d'apprentissage et d'évaluation, que l'on propose d'articuler autour des quatre grandes catégories représentées par l'acronyme **ORIE** : les activités d'**O**bservation, de **R**etour, d'**I**nformation et d'**E**xpérimentation. Chacune des catégories est décrite et illustrée dans le schéma ci-dessous. Cette typologie devrait aider les enseignants à concevoir des activités suffisamment riches et variées pour permettre d'atteindre les visées du programme. Comme il existe une grande diversité d'activités possibles, les exemples donnés dans le schéma ci-après sont présentés à titre indicatif.

CATÉGORIES D'ACTIVITÉS



Le rôle des élèves

La démarche des élèves dépend des outils mis à leur disposition et des possibilités qu’offre leur milieu. Les activités qui leur sont proposées devraient normalement leur permettre d’utiliser différents outils et moyens d’exploration et de faire ainsi l’apprentissage de stratégies diverses tout en s’appropriant des notions et concepts liés à la formation professionnelle, au marché du travail et au processus d’orientation. De plus, ces activités devraient les placer dans des rôles d’observateur, de chercheur, d’acteur réflexif ou d’expérimentateur. Il incombe donc à chacun de s’y impliquer pleinement, de prendre en charge sa propre démarche et d’adopter les attitudes appropriées.

L’élève prend tour à tour les rôles d’observateur, d’expérimentateur, de chercheur et d’acteur réflexif.

Lorsque l’élève s’engage dans un rôle d’**observateur**, il lui faut faire preuve d’ouverture d’esprit et de curiosité afin d’élargir ses horizons. Dans son intention d’écoute, il doit aussi se proposer de partager ses découvertes avec ses pairs, ses parents ou d’autres personnes de confiance. Enfin, il devra avoir recours à des stratégies métacognitives pour bien tirer profit de ses observations.

Dans son rôle d’**expérimentateur**, l’élève s’initie à divers métiers. Il devient un acteur engagé qui s’interroge sur ses centres d’intérêt et ses habiletés. À l’aide d’outils propres à l’expérimentation, il apprend à dégager des informations sur son profil personnel, sur des programmes d’études professionnelles et sur des métiers pour éclairer ses choix éventuels.

Pour obtenir des informations relativement à la formation professionnelle, l’élève adopte un rôle de **chercheur** : il exploite une variété de ressources d’information scolaire et professionnelle, d’où l’importance de s’approprier les concepts et les notions concernant la formation professionnelle et le marché du travail. Il doit faire preuve d’initiative et de dynamisme intellectuel dans ses recherches en utilisant les outils et les moyens mis à sa disposition dans son milieu. Ce faisant, il se familiarise avec les stratégies liées à l’information et apprend à faire un retour sur les stratégies qu’il a utilisées et à considérer les informations recueillies avec discernement et sens critique.

Pour jouer son rôle d’**acteur réflexif**, l’élève doit faire l’apprentissage de stratégies métacognitives et de stratégies liées au processus d’orientation. Afin de se situer au regard de la formation professionnelle, il lui faut

développer une capacité d’introspection lui permettant d’analyser ses expériences et ses découvertes et de mettre à jour son profil personnel. Les notions et concepts liés au processus d’orientation, les outils de retour et de suivi ainsi que les outils méthodologiques viennent soutenir ses réflexions.

Alors que tous sont invités à étendre leur exploration à l’ensemble des secteurs de la formation professionnelle, il revient à chacun de s’initier à des métiers qui correspondent à son profil personnel. Cela devrait amener à se découvrir de nouveaux domaines d’intérêt, de nouvelles aptitudes et de nouvelles valeurs liées au travail, etc. Cette étape s’avère

particulièrement importante pour des adolescents préoccupés par leur insertion socioprofessionnelle, par leur orientation et par leur besoin de qualification.

Une évaluation au service de l’apprentissage

Dans l’esprit du Programme de formation et conformément à la Politique d’évaluation des apprentissages, l’évaluation en cours d’année est envisagée comme un moyen d’aider les élèves à apprendre et d’aider les enseignants à les guider dans leur démarche d’exploration et leur réflexion. Vers la fin de l’année, l’évaluation s’inscrit davantage dans la fonction de reconnaissance des compétences et vise à rendre compte du niveau de développement atteint. Afin d’étayer son jugement, au moment de dresser le bilan des apprentissages, l’enseignant doit disposer de traces pertinentes et suffisantes. Il s’appuiera sur de telles informations et sur les échelles des niveaux de compétence pour porter un jugement qui soit fondé.

Il importe d’inviter les jeunes à participer à leur propre évaluation et à celle de leurs pairs.

Il importe par ailleurs d’inviter les jeunes à participer à leur propre évaluation et à celle de leurs pairs. Cela contribue à les responsabiliser à l’égard de leurs apprentissages, favorise le développement de leur autonomie dans l’exercice de leurs compétences et respecte l’obligation de partage mutuel dans l’exploration.

L'école : une organisation apprenante

Pour explorer de façon exhaustive les secteurs de la formation professionnelle, les élèves ont besoin d'encadrement et de soutien. Il faut aussi que leur soient fournies de nombreuses occasions de s'informer, d'observer et d'expérimenter. L'enseignant et les professionnels du service d'information et d'orientation scolaires et professionnelles jouent à cet égard un rôle de premier plan, mais les élèves doivent aussi pouvoir compter sur l'ensemble de l'équipe-école, comme sur les membres de leur famille, sur des partenaires de la communauté et, notamment, sur les personnes-ressources du secteur de la formation professionnelle. La concertation de tous les acteurs et leur volonté commune de soutenir

L'enseignant prend tour à tour les rôles d'animateur, d'agent de liaison et d'agent d'intégration.

les élèves dans leur démarche d'orientation apparaissent dès lors comme des conditions essentielles de succès. C'est à la direction de l'école, en collaboration avec les conseillers pédagogiques, qu'il revient de susciter cette volonté et d'agir comme interface entre les acteurs scolaires et les partenaires externes.

De plus, les commissions scolaires doivent se préoccuper de l'arrimage des modes organisationnels des secteurs de la formation professionnelle et de la formation générale des jeunes. Une organisation particulière et un leadership sont nécessaires pour permettre aux différents intervenants d'assumer leur rôle respectif, et ce, en fonction des ressources et de la culture de leur milieu.

Le rôle de l'enseignant du programme d'exploration de la formation professionnelle

L'enseignant doit modifier son approche selon la nature des activités qu'il propose aux élèves. Il est donc appelé à jouer divers rôles. Ainsi, il agit parfois comme **animateur** ou **accompagnateur** auprès des élèves, parfois comme **agent de liaison** auprès des organisations ou encore comme **agent d'intégration**. Comme animateur, par exemple, il amène les élèves à découvrir l'ensemble de la formation professionnelle et les incite à explorer des programmes d'études méconnus. À titre d'agent d'intégration, il les aide à se situer au regard de la formation professionnelle en effectuant des retours sur ce qu'ils ont appris.

Les stratégies auxquelles l'enseignant peut avoir recours sont diversifiées et peuvent être empruntées à plusieurs approches pédagogiques, telles que l'enseignement stratégique, la pédagogie différenciée ou l'enseignement coopératif. L'essentiel est de susciter chez les élèves le goût de sonder des avenues professionnelles, notamment par l'expérimentation et l'observation, et de les amener à élargir leurs perspectives d'avenir par des recherches et des réflexions.

Évidemment, l'enseignant planifie et met en place des situations d'apprentissage et d'évaluation qui favorisent le développement des compétences visées. Il n'est toutefois pas indispensable qu'il connaisse tout ce qui a trait à la formation professionnelle; il doit plutôt agir comme un guide pour soutenir la démarche de ses élèves. Il doit aussi être en mesure d'utiliser les ressources locales et d'établir des liens avec les personnes-ressources susceptibles d'apporter leur soutien aux élèves et de les éclairer dans leurs questionnements. Chacun de ces acteurs peut collaborer au processus de sensibilisation des élèves en fonction de son expertise et de son lien avec ces derniers. C'est ainsi qu'il convient d'accorder une place importante aux parents, tant dans la réalisation de certaines activités que dans le partage d'information sur le cheminement scolaire envisagé par leur enfant.

L'essentiel est de susciter chez les élèves le goût de sonder des avenues professionnelles, notamment par l'expérimentation et l'observation, et de les amener à élargir leurs perspectives d'avenir par des recherches et des réflexions.

En raison de la place privilégiée qu'occupent chez les jeunes les échanges avec leurs pairs, l'enseignant peut les inviter à discuter de différentes questions touchant leurs projets d'avenir. Ce sera aussi pour lui l'occasion de faire le point avec eux sur certains mythes et préjugés, d'éclairer, le cas échéant, différents paradoxes dans leurs prises de position et de les soutenir dans leur démarche en suscitant un questionnement fécond. Il les amènera ainsi à développer leur esprit critique. Voici quelques exemples de questions à aborder :

- Dans quelle mesure sont-ils attirés par un secteur?
- Quels liens peuvent-ils établir entre leur profil personnel et un métier donné? Quels secteurs ou programmes les intéressent?

- Les pressions familiales et sociales influencent-elles leurs perceptions? Qu'en est-il de l'impact des messages médiatiques?
- Dans quelle mesure le groupe des pairs influence-t-il leurs choix?

Il n'est pas indispensable que l'enseignant connaisse tout ce qui a trait à la formation professionnelle; il doit plutôt agir comme un guide pour soutenir la démarche de ses élèves.

Les enseignants d'autres disciplines

Les enseignants d'autres disciplines sont des partenaires essentiels. En tenant compte des préoccupations des élèves en matière d'orientation lorsqu'ils élaborent des situations d'apprentissage et d'évaluation, ils peuvent leur ouvrir des fenêtres sur divers aspects de la vie professionnelle et même, parfois, fournir l'élément déclencheur pour le choix d'un métier à explorer.

Le personnel des services éducatifs complémentaires

Avec la mise en œuvre des nouveaux programmes des services complémentaires, tous les professionnels doivent porter attention à l'aspect orientant de leur travail et accompagner les élèves dans leur démarche d'orientation. Leur discours et leurs actions peuvent avoir une influence déterminante sur le cheminement scolaire des jeunes qu'ils côtoient. Ils apportent ainsi une contribution certaine à la démarche d'exploration professionnelle entreprise par les élèves inscrits à ce programme.

Les conseillers d'information et d'orientation scolaires et professionnelles sont, pour leur part, des personnes-ressources essentielles, tant pour les élèves que pour l'enseignant. Ils peuvent parfois collaborer à l'élaboration de situations d'apprentissage et d'évaluation, intervenir en classe dans la mesure de leur disponibilité et répondre à des demandes de consultation individuelle formulées par des élèves qui souhaitent obtenir des réponses à des questions précises suscitées par leur démarche d'orientation. Ils devraient faciliter l'accès aux ressources documentaires et expérientielles de même que les contacts auprès des membres de la communauté, des parents ou d'autres personnes-ressources, aider les jeunes à valider leur hypothèse d'une formation professionnelle et les appuyer, au besoin, dans leur choix de cours à option ou d'un programme de formation professionnelle harmonisé avec la formation collégiale.

Les parents et la famille

Les élèves devraient trouver auprès de leurs une source d'inspiration aussi bien qu'un soutien précieux pour alimenter leur réflexion et éclairer leurs décisions. Les professions ou métiers exercés par leurs parents ou les membres de leur famille élargie sont d'ailleurs souvent les premiers auxquels ils s'intéressent. Il importe donc de bien informer les parents sur le sens et la portée du programme, de démystifier ce secteur de formation, de les inviter à s'intéresser activement à la démarche de leur enfant, voire de les mobiliser. En fait, grâce à leur propre expertise, différents membres de la famille peuvent accompagner les jeunes dans leur découverte du monde du travail et les aider à diversifier leurs moyens et leurs pistes d'exploration.

Les personnes-ressources des centres de formation professionnelle et de la communauté

Les centres de formation professionnelle deviennent des milieux intéressants, et même essentiels, qui permettent aux élèves de participer à diverses activités d'observation ou d'expérimentation. La visite réelle ou virtuelle de leurs ateliers produit souvent un effet important sur les élèves, qui y découvrent un monde de formation totalement nouveau et particulièrement stimulant. Les enseignants et les responsables de l'information scolaire et professionnelle travaillant dans ces établissements devraient être en mesure de proposer aux jeunes diverses formules pour les informer sur leurs programmes d'études ou les initier à ces programmes. Une coordination entre le secteur de la formation professionnelle et celui de la formation générale des jeunes des commissions scolaires s'avère par ailleurs incontournable pour la conception d'un modèle d'organisation scolaire pouvant soutenir les enseignants du programme d'exploration de la formation professionnelle.

Les partenaires extérieurs à l'école constituent d'autres collaborateurs essentiels. Ils peuvent offrir à certains jeunes des lieux d'expérimentation privilégiés et les faire bénéficier d'une expertise dans leur secteur d'activité. Il est donc très important que les écoles soignent leurs relations avec ces partenaires et qu'elles cherchent à

Les centres de formation professionnelle sont des milieux intéressants, et même essentiels, qui permettent aux élèves de participer à diverses activités d'observation ou d'expérimentation.

faciliter et à maintenir leur collaboration. Dans certains cas, la commission scolaire peut intervenir pour susciter la collaboration des entreprises ou des organismes communautaires de sa région.

Une organisation scolaire adaptée

Le programme d'exploration de la formation professionnelle peut se réaliser à raison de 50 ou de 100 heures échelonnées sur une année scolaire. Cette dernière possibilité est recommandée en raison de la variété des activités possibles⁹ et du temps requis pour les expérimentations. En effet, celles-ci exigent beaucoup sur le plan de la structure organisationnelle, soit une collaboration de la part de l'école, de la commission scolaire et même, dans une certaine mesure, de la communauté. Une préparation minutieuse, un accompagnement rigoureux, des activités variées et une planification soignée demeurent des impératifs pour une exploration riche et porteuse de sens pour les élèves, et ce, dans les deux formats de cours possibles.

Les tableaux des annexes A et B présentent des exemples de modèles d'organisation constitués à partir des quatre catégories d'activités déjà évoquées (ORIE). Le choix des activités, leur séquence et leur importance relative pourront varier en fonction des ressources et des caractéristiques de chaque milieu, pour autant que l'on tienne compte de l'ensemble des catégories d'activités.

Une coordination entre le secteur de la formation professionnelle et celui de la formation générale des jeunes des commissions scolaires s'avère incontournable.

Ainsi, certaines écoles se doteront d'un modèle d'organisation qui offre aux élèves de nombreuses occasions d'expérimenter et d'observer grâce à la proximité d'un ou de plusieurs centres de formation professionnelle. D'autres choisiront plutôt un modèle où les expérimentations et les observations se font surtout en classe, à partir de matériel rendu disponible pour les élèves grâce à différents sites spécialisés, à des démonstrations, etc.

9. On peut se référer au schéma présentant les différentes catégories d'activités à la page 15.

Des ressources appropriées

Les ressources documentaires

Les explorations doivent être soutenues par une solide documentation, dont l'analyse constitue souvent, mais pas nécessairement, le premier contact des élèves avec la formation professionnelle. La documentation doit être variée et mise à jour régulièrement par un spécialiste. Elle peut être composée de documents écrits, de livres, de prospectus, de sites Web, etc. Elle doit être facilement accessible, soit à la bibliothèque, dans un centre d'information scolaire et professionnelle ou dans la classe où se déroulent les cours.

Les ressources matérielles

La démarche d'exploration est en partie expérientielle et dépasse le cadre de la recherche documentaire. Les élèves doivent pouvoir s'imprégner du sujet étudié et dégager une impression générale du métier ou du secteur exploré en associant l'expérience concrète à l'information recueillie. Ils seront alors en mesure d'approfondir leur réflexion sur ce qu'ils auront découvert.

Les ressources associées à ce volet sont diverses et nécessitent souvent un support informatisé. Il importe donc que les élèves puissent avoir accès à un local où ils trouveront, en nombre suffisant, des ordinateurs liés au réseau Internet pour faire des recherches individuelles ainsi que plusieurs possibilités d'explorations sur des sites¹⁰ qui permettent des observations ou des expérimentations et où se multiplient les témoignages de travailleurs, les visites virtuelles de centres de formation professionnelle ou d'entreprises, etc. Des coffrets conçus pour le projet personnel d'orientation pourraient être utilisés par les élèves pour certaines activités d'expérimentation qui reposent sur la simulation de fonctions de travail de différents métiers.

Il est à noter que les stages d'observation ou d'initiation effectués à titre d'activités expérientielles en milieu de travail ou dans des centres de formation professionnelle ne visent pas l'acquisition de connaissances, mais

10. Le ministère de l'Éducation, du Loisir et du Sport a élaboré, à l'intention des enseignants et des élèves du PPO, un site Internet où ils peuvent trouver des ressources de cette nature: <http://www.repertoireppo.qc.ca>. Ce site peut aussi être consulté par les élèves de l'exploration de la formation professionnelle. Une recherche sélective permettra d'y trouver les éléments qui concernent la formation professionnelle.

bien l'exploration d'un programme d'études. Ils doivent être planifiés en tenant compte de l'organisation scolaire et des règlements de l'école. Ils peuvent aussi avoir lieu lors des journées pédagogiques ou en dehors des heures de classe.

Les personnes-ressources

La représentation que les élèves se donnent d'un domaine se construit souvent à partir d'un contact humain. Il importe donc qu'ils puissent se tourner vers des personnes-ressources en qui ils ont confiance. Il peut s'agir d'une personne issue du marché du travail, d'un mentor, d'un autre élève, d'un enseignant ou d'un parent. Évidemment, les professionnels de l'information et de l'orientation scolaires jouent un rôle primordial à cet égard.

Les ressources institutionnelles

Les organismes publics et parapublics, les musées, les centres de recherche, les firmes d'ingénieurs, les établissements hospitaliers, les centres locaux de services communautaires, les industries, les entreprises locales ainsi que toute autre ressource de la communauté peuvent servir de milieux privilégiés pour des activités expérientielles ainsi que pour des activités d'observation ou de recherche d'information.

COMPÉTENCE 1 Explorer la formation professionnelle

Sens de la compétence

Plusieurs recherches font ressortir la méconnaissance qu'ont les jeunes des possibilités offertes par de nombreux métiers. La tendance à n'envisager qu'un répertoire restreint de programmes d'études professionnelles est répandue tant chez les garçons que chez les filles. Une démarche soutenue et encadrée s'impose donc pour permettre aux élèves d'élargir leurs horizons et d'explorer la formation professionnelle dans toute sa richesse et sa diversité. Il importe en effet qu'ils prennent conscience de la multiplicité des programmes offerts, apprécient les perspectives d'emploi associées à différents métiers et fassent le point sur l'intérêt qu'une telle voie de formation peut présenter pour eux.

Pour réaliser cette démarche, les élèves doivent se donner un aperçu de l'ensemble des secteurs de la formation professionnelle en se familiarisant avec la classification des programmes. Pour ce faire, il leur faut exploiter, individuellement ou en groupe, différentes sources d'information scolaire et professionnelle. Il s'agit là d'une activité importante qui peut prendre plusieurs formes. Les recherches dans divers types de documents (livres, prospectus, documents électroniques, etc.) et les visites réelles ou virtuelles de milieux de formation ou de travail sont autant de moyens mis à leur disposition pour leur permettre de se renseigner sur une multitude de programmes de formation et de métiers. Cette exploration peut éveiller en eux un intérêt ou une curiosité particulière pour certains programmes ou métiers qu'ils souhaiteront mieux connaître. Parallèlement, ils peuvent rencontrer des gens de métier ou encore des intervenants ou des élèves de la formation professionnelle dans leur milieu respectif; ils peuvent aussi utiliser un support électronique pour avoir accès à des mentors, à des experts ou à des personnes-ressources.

Au fur et à mesure de leurs découvertes et de leurs observations, les élèves approfondissent leur connaissance des métiers qui suscitent leur curiosité, et leur attrait pour un certain nombre d'entre eux se précise. Plusieurs types

de situations peuvent être l'occasion de découvrir une attirance ou même une passion pour un métier donné. Le choix d'explorer à fond tel ou tel métier se fait souvent à la suite d'une recherche documentaire ou de la visite d'un centre de formation, mais cela peut se produire aussi après l'exposé d'un pair, la réalisation d'un travail disciplinaire ou d'un projet, etc. Il importe cependant que cette exploration porte sur plusieurs métiers de différents secteurs de formation, de façon à élargir l'éventail des possibilités.

Lorsqu'ils explorent un métier, les élèves doivent chercher à en connaître les exigences spécifiques, à évaluer les avantages et les inconvénients associés à sa pratique et à considérer les perspectives d'emploi qu'il offre. Cette

exploration ne saurait donc être complète sans l'exécution de certaines tâches ou opérations qui leur permettent d'expérimenter les réalités de diverses fonctions de travail liées à ce métier dans un environnement réel ou virtuel, que ce soit dans la classe, dans le local servant au PPO, en atelier¹¹, en stage d'expérimentation¹², etc. Il leur faut aussi se familiariser

avec les nombreuses particularités de la formation professionnelle: le type d'enseignement, les horaires de cours, le portrait des groupes d'élèves (âge, sexe, nombre), le financement des études, les exigences de réussite, les possibilités de stage, les conditions d'admission, etc.

L'élève doit prendre conscience de la multiplicité des programmes offerts et apprécier les perspectives d'emploi associées à différents métiers.

11. Les centres de formation professionnelle possèdent des ateliers pour la formation pratique.

12. Les éléments propres au programme de quatre unités sont indiqués en italique.

À différents moments, les élèves doivent pouvoir faire le point sur leurs découvertes et parfaire leur représentation des métiers explorés. Grâce à des activités de retour, ils sont amenés à mettre en relation les programmes d'études professionnelles et les métiers qui les intéressent. Il faut aussi les inciter à réfléchir sur leur démarche d'exploration afin de mieux la réguler et d'en dresser le bilan¹³. Ils pourront alors envisager de nouvelles activités d'observation, d'expérimentation, de recherche ou de collecte d'information. Ils auront ainsi le loisir d'approfondir certains aspects des métiers, de mieux comprendre la nature de la formation qu'ils exigent et d'élargir leur connaissance des multiples possibilités que leur offre le marché du travail.

13. Le programme de quatre unités exige un bilan détaillé du ou des stages d'expérimentation.

Compétence 1 et ses composantes

Exploiter différentes ressources d'information scolaire et professionnelle

Se familiariser avec la classification des programmes par secteur

- Tirer profit de diverses ressources documentaires
- Visiter des milieux de formation et de travail
- Rencontrer des gens de métier, des intervenants ou des élèves de la formation professionnelle
- Établir des liens entre les éléments d'information recueillis

S'initier à divers métiers

Réaliser des tâches associées à certains métiers

- Considérer les exigences spécifiques de ces métiers
- Dégager les avantages et les inconvénients associés à la pratique de ces métiers
- Considérer les perspectives d'emploi de ces métiers
- *Effectuer un ou des stages d'expérimentation*

Explorer la formation professionnelle

Faire le point sur ses découvertes

Mettre en relation des programmes d'études professionnelles et des métiers

- Dégager les particularités de la formation professionnelle
- Réviser sa représentation des métiers explorés et de la formation professionnelle
- *Dresser un bilan du ou des stages d'expérimentation*

Attentes de fin d'année

Au terme de sa formation, l'élève est capable d'explorer la formation professionnelle dans son ensemble et de façon diversifiée afin de s'en donner une représentation complète et à jour.

Il est familier avec la classification des programmes d'études par secteur et sait exploiter une grande variété de ressources documentaires, humaines, matérielles et institutionnelles. Il sait mettre à profit plusieurs stratégies exploratoires lui permettant de s'informer, d'observer et d'expérimenter. Il met en relation des programmes d'études et des métiers en considérant ceux-ci sous divers angles : avantages, inconvénients, exigences, perspectives d'emploi, etc. Par des échanges et une analyse critique, il se familiarise avec la culture de la formation professionnelle, fait le point sur ses découvertes et en dresse un bilan.

L'attente suivante s'ajoute pour le programme de quatre unités :

Il dresse un bilan détaillé de ses découvertes à la suite de son ou de ses stages d'expérimentation.

Critères d'évaluation

- Diversité des explorations
- Diversité des stratégies exploratoires
- Validation des informations recueillies
- Justesse de l'analyse de ses découvertes

Note : Les éléments particuliers du programme de quatre unités sont indiqués en italique.

Développement de la compétence *Explorer la formation professionnelle*

Les enseignants peuvent s’inspirer du tableau suivant pour varier divers paramètres des situations d’apprentissage et d’évaluation qu’ils proposent aux élèves de façon à en graduer le niveau de complexité et à assurer le développement de la compétence. Ils y trouveront des pistes pour amorcer la démarche avec l’ensemble des élèves, la diversifier et la complexifier.

Aspect de la compétence	Paramètre de la situation	Variation du paramètre	
		Début du cheminement	Fin du cheminement
Mobilisation en contexte	Exploitation de ressources d’information scolaire et professionnelle	La situation demande aux élèves de réaliser une activité de quête d’information ou une activité d’observation concernant un métier ou un secteur de la formation professionnelle qui leur est familier.	La situation demande aux élèves de réaliser des activités de quête d’information et des activités d’observation concernant un métier ou un secteur de la formation professionnelle qui leur est inconnu.
	Initiation à des métiers	La situation comporte une activité d’expérimentation liée à un métier en particulier ou à un secteur de la formation professionnelle qui est familier aux élèves.	La situation comporte une activité d’expérimentation liée à un métier en particulier ou à un secteur de la formation professionnelle qui leur est inconnu ou qu’ils connaissent peu. <i>La situation comporte un ou des stages d’expérimentation.</i>
	Production attendue	La situation exige des élèves qu’ils consignent succinctement ou communiquent brièvement leurs découvertes, les informations qu’ils ont validées ou les stratégies exploratoires qu’ils ont utilisées.	La situation exige des élèves qu’ils consignent et communiquent de façon détaillée leurs découvertes, les informations qu’ils ont validées et les stratégies exploratoires qu’ils ont utilisées. <i>La situation exige un bilan détaillé de leurs découvertes à la suite de leur stage d’expérimentation.</i>
Ressources	Ressources permettant l’expérimentation	La situation prévoit une ou des activités d’expérimentation faisant appel à des ressources facilement accessibles.	La situation prévoit des activités d’expérimentation faisant appel à des ressources difficilement accessibles. <i>La situation prévoit un stage d’expérimentation.</i>
	Ressources en appui aux activités de quête d’information et d’observation	La situation implique l’utilisation d’un nombre limité de ressources (documentaires, humaines, matérielles ou institutionnelles).	La situation implique l’utilisation d’un large éventail de ressources (documentaires, humaines, matérielles et institutionnelles).
	Mobilisation des stratégies, des outils, des attitudes et des notions et concepts prescrits	La situation précise les stratégies et les outils à utiliser, les attitudes requises ainsi que les principaux concepts et notions à mobiliser.	La situation demande aux élèves de déterminer eux-mêmes les stratégies, les outils, les attitudes ainsi que les notions et concepts à mobiliser.
Retour réflexif	Retours sur la démarche exploratoire	La situation cible explicitement le moment des retours en ce qui a trait à la représentation qu’ont les élèves de la formation professionnelle.	La situation met l’accent sur la diversité des explorations et exige des élèves qu’ils confrontent leurs représentations de la formation professionnelle.

Note : Les éléments particuliers du programme de quatre unités sont indiqués en italique.

COMPÉTENCE 2 Se situer au regard de la formation professionnelle

Sens de la compétence

Au deuxième cycle du secondaire, les jeunes sont appelés à faire de nombreux choix susceptibles d'affecter leur cheminement scolaire ultérieur et leur orientation professionnelle. Il peut s'agir du choix d'une séquence en mathématique ou d'une matière à option, mais aussi de la décision de s'orienter ou non vers la formation professionnelle après la première, la deuxième ou la troisième année du cycle. Ceux qui optent pour cette voie doivent en outre se demander s'ils n'ont pas intérêt à s'inscrire à l'un ou l'autre des programmes de formation professionnelle qui offrent une passerelle menant à des programmes d'études techniques. On comprend dès lors l'importance pour les jeunes d'apprendre à se situer au regard de la formation professionnelle à cette étape de leur cheminement scolaire. Ils pourront par ailleurs tirer profit de cette compétence leur vie durant puisque de nombreux facteurs – contingentement de l'admission à certains programmes d'études professionnelles, conjoncture du marché du travail, remises en question personnelles, etc. – sont de nature à entraîner, au fil du temps, des réorientations professionnelles.

En découvrant l'éventail des programmes de formation professionnelle offerts, les élèves ont la possibilité de vérifier le bien-fondé de leur intérêt pour certains métiers ou encore de s'orienter vers des secteurs d'activité pour lesquels ils n'éprouvaient pas d'attrait auparavant. La conscience qu'ils ont de leurs goûts, de leurs aptitudes et de leurs valeurs s'affine à mesure qu'ils multiplient les occasions de s'informer, d'observer et d'expérimenter. De plus, des activités de retour sur leurs démarches peuvent les conduire à établir des liens entre ce qu'ils apprennent sur certaines fonctions de travail et leurs caractéristiques personnelles et à revoir, à la lumière de cet éclairage nouveau, l'image qu'ils ont d'eux-mêmes comme personnes et comme futurs travailleurs. *Les élèves inscrits au programme de quatre unités auront à s'interroger sur les contraintes ou les obligations associées aux métiers qu'ils envisagent et à en tenir compte dans leur délibération : formation continue importante dans certains métiers,*

En découvrant l'éventail des programmes de formation professionnelle offerts, les élèves ont la possibilité de vérifier le bien-fondé de leur intérêt pour certains métiers ou encore de s'orienter vers des secteurs d'activité pour lesquels ils n'éprouvaient pas d'attrait auparavant.

travail saisonnier dans certains domaines comme l'horticulture, emplois soumis à des quarts de travail, exigences physiques de métiers comme ceux de pompier, coiffeur, briqueteur-carreleur, etc.

Ce regard neuf qu'ils sont incités à porter sur eux-mêmes devrait les amener à se questionner sur leur volonté de poursuivre des études en formation professionnelle. Pour répondre à cette question, il importe qu'ils mettent en relation leurs aspirations, leurs aptitudes et les exigences des métiers qui les attirent. S'ils envisagent l'hypothèse d'une telle formation, ils doivent être en mesure d'anticiper quelques étapes de leur parcours scolaire. Ainsi, un élève peut décider de s'inscrire en formation professionnelle après la deuxième année du cycle et choisir en mathématique une séquence qui facilitera ses apprentissages dans un programme particulièrement exigeant à cet égard. Un autre décidera de s'inscrire à un programme d'études professionnelles pour lequel une passerelle est prévue et choisira ses cours à option du deuxième cycle en fonction des préalables exigés par le programme en question.

Pour se situer au regard de la formation professionnelle, les élèves ne peuvent se contenter d'une réflexion solitaire. Il leur faut également partager leurs impressions avec leurs pairs et confronter leurs perceptions avec les leurs. Ils doivent donc échanger avec eux sur ce qu'ils ont vécu et sur la représentation qu'ils se sont donnée d'une formation ou d'un métier. Les stratégies de communication qu'ils utilisent à cette fin devraient leur permettre non seulement de traduire le plus fidèlement possible leurs expériences, leurs impressions ou leurs questionnements, mais aussi de tirer profit de l'expérience et de l'opinion des autres pour enrichir leur réflexion et, le cas échéant, envisager de nouvelles possibilités. L'enseignant doit également les encourager à parler de leurs projets ou de leurs questionnements avec leurs parents ou d'autres adultes en qui ils ont confiance, de sorte qu'ils connaissent aussi le point de vue de personnes d'expérience.

Compétence 2 et ses composantes

Mettre à jour son profil personnel

Réexaminer ses caractéristiques personnelles • Établir des liens entre son profil personnel et les métiers explorés • Établir des liens entre son profil personnel et les exigences des programmes d'études professionnelles • *Prendre en compte des contraintes ou des obligations propres aux métiers explorés*

Considérer l'hypothèse d'une formation professionnelle

Mettre en relation ses aspirations et aptitudes et les exigences des programmes d'études professionnelles • Envisager quelques étapes de son parcours de formation • S'interroger sur sa volonté de poursuivre ses études en formation professionnelle

Se situer au regard de la formation professionnelle

Partager sa réflexion

Échanger avec ses pairs sur ce qui se dégage de son exploration • Discuter avec ses parents ou d'autres personnes de confiance • Tirer profit de ses échanges pour élargir sa réflexion

Attentes de fin d'année

Au terme de sa formation, l'élève présente une réflexion structurée au regard de l'hypothèse d'une formation professionnelle ou d'une autre formation. Il établit des liens entre son profil personnel, ses aspirations et les exigences des programmes d'études professionnelles. À la suite de ses explorations, de la découverte de nombreux métiers et des possibilités du marché du travail, et à partir de la connaissance qu'il a de ses goûts et de ses aptitudes, il précise certaines étapes de son parcours de formation. Il formule ses réflexions de manière cohérente et structurée, s'y réfère, les partage et les enrichit à la suite d'échanges. Il est en mesure de faire le point, de dresser un bilan ou une synthèse de ses réflexions et de discuter de ses démarches avec des adultes. Il recourt à des stratégies utiles et appropriées à son contexte personnel.

L'attente suivante s'ajoute pour le programme de quatre unités :

Il dresse un bilan détaillé des facteurs internes et externes qui entrent en jeu dans sa prise de décision, y compris les contraintes ou les obligations propres aux métiers qu'il envisage.

Critères d'évaluation

- Pertinence des éléments de réflexion sur son profil personnel
- Pertinence des éléments de réflexion sur son parcours
- Efficacité de la démarche de partage

Note : Les éléments particuliers du programme de quatre unités sont indiqués en italique.

Programme de formation de l'école québécoise

Développement de la compétence *Se situer au regard de la formation professionnelle*

Les enseignants peuvent s’inspirer du tableau suivant pour varier divers paramètres des situations d’apprentissage et d’évaluation qu’ils proposent aux élèves de façon à en graduer le niveau de complexité et à assurer le développement de la compétence. Ils y trouveront des pistes pour amorcer la démarche avec l’ensemble des élèves, la diversifier et la complexifier.

Aspect de la compétence	Paramètre de la situation	Variation du paramètre	
		Début du cheminement	Fin du cheminement
Mobilisation en contexte	Caractéristiques personnelles	La situation demande aux élèves d’identifier une de leurs caractéristiques personnelles à la suite d’une première exploration des programmes d’études professionnelles ou des métiers.	La situation demande aux élèves d’établir des liens entre un certain nombre de leurs caractéristiques personnelles et des programmes d’études professionnelles ou des métiers. <i>La situation demande aux élèves de préciser les facteurs internes et externes qui entrent en jeu dans leur prise de décision.</i>
	Précision des étapes du parcours	La situation demande de retracer les étapes d’un parcours de formation menant à un programme d’études professionnelles.	La situation demande d’anticiper certaines étapes de leur parcours de formation en tenant compte de leur profil personnel et de leurs aspirations.
	Production attendue	La situation exige de consigner succinctement quelques-unes de leurs caractéristiques ou de faire une brève communication sur leur profil personnel.	La situation exige de consigner et de communiquer de façon détaillée les étapes de leur parcours de formation ultérieur et d’établir clairement des liens entre ces étapes et leur profil personnel. <i>La situation exige un bilan détaillé des facteurs qui entrent en jeu dans leur prise de décision.</i>
Ressources	Stratégies, outils, attitudes, notions et concepts prescrits	La situation spécifie la stratégie ou les stratégies, l’outil ou les outils à utiliser, l’attitude ou les attitudes à adopter de même que les notions et concepts à mobiliser.	La situation leur demande de déterminer eux-mêmes les stratégies, les outils, les attitudes de même que les notions et concepts à mobiliser.
Retour réflexif	Réflexion concernant l’hypothèse d’une formation professionnelle	—	La situation propose explicitement des moments de réflexion sur l’hypothèse d’une formation professionnelle.
	Moments de partage	La situation prévoit des moments de partage portant sur un objet précis.	La situation leur demande de se donner des moments de partage et d’en préciser l’objet.

Note : Les éléments particuliers du programme de quatre unités sont indiqués en italique.

Il importe d'éliminer la sélection par l'échec comme processus de choix de carrière et d'offrir des possibilités de choix professionnels réels à tous les étudiants.

Conseil supérieur de l'éducation

Pour explorer la formation professionnelle, l'élève doit recourir à des ressources tant internes qu'externes. Les ressources internes sont constituées des stratégies et des attitudes sans lesquelles il ne saurait atteindre ses objectifs. Dans le tableau qui suit, les stratégies sont regroupées en quatre ensembles, selon qu'il s'agit de stratégies exploratoires, de stratégies métacognitives, de stratégies relatives au processus d'orientation ou de stratégies de communication. Les attitudes sont regroupées en trois ensembles : être l'acteur de son exploration; faire preuve d'ouverture d'esprit; et être disposé à l'introspection.

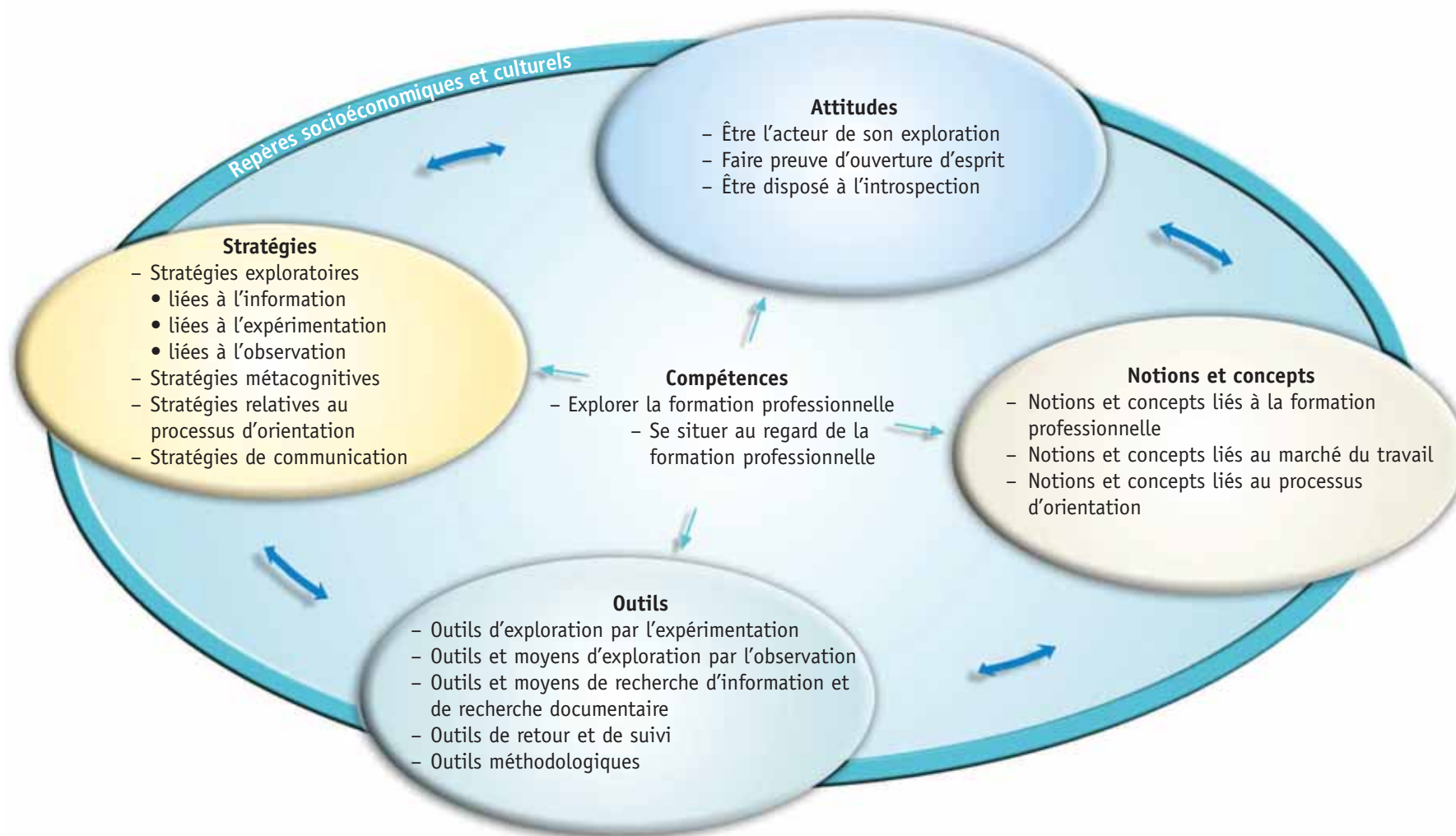
Par ressources externes, on entend les différents outils nécessaires à la démarche d'exploration, soit les outils d'exploration par l'expérimentation et par l'observation, les outils de recherche d'information, de retour et de suivi ainsi que les outils méthodologiques. Les repères socioéconomiques et culturels susceptibles d'influer sur les choix d'orientation sont également considérés comme des ressources externes. Ils sont regroupés en fonction du contexte auquel ils font référence, soit le contexte immédiat de l'élève, le contexte national ou le contexte international. À cela s'ajoutent des notions et concepts associés à la formation professionnelle, au marché du travail et au processus d'orientation.

Pour découvrir la formation professionnelle, l'élève utilise des outils et des moyens diversifiés, manifeste des attitudes appropriées, recourt à différentes stratégies, s'approprie des notions et concepts liés à la formation professionnelle, au marché du travail et au processus d'orientation, et se sensibilise à des repères socioéconomiques et culturels.

Sauf pour les notions et concepts, seules les catégories et sous-catégories sont prescrites. Les listes détaillées de stratégies, d'outils et d'attitudes ne sont ni exhaustives ni contraignantes. Elles visent avant tout à fournir des points de repère aux enseignants et aux élèves pour baliser les démarches d'apprentissage. Dans le cas des notions et concepts, tous les éléments énumérés sont obligatoires. Des situations d'apprentissage et d'évaluation

variées doivent amener les élèves à s'approprier les notions et concepts liés à la formation professionnelle, au marché du travail et au processus d'orientation. Il est à noter que certains éléments propres au programme de quatre unités sont indiqués en italique; ils ne sont requis que pour les élèves inscrits à ce type de programme.

CONTENU DE FORMATION



Note : Toutes les catégories de ressources présentées dans ce schéma sont prescrites.

En utilisant des outils et des moyens	En manifestant des attitudes	En faisant l'apprentissage de stratégies
<p>Outils d'exploration par l'expérimentation</p> <ul style="list-style-type: none"> – Répertoire d'activités permettant des expérimentations : <ul style="list-style-type: none"> • activités empruntées à la formation professionnelle (FP) • modules du laboratoire d'exploration technologique médiatisée (ETM) • simulations virtuelles de fonctions de travail • outils d'expérimentation du PPO, etc. • <i>Stages permettant des expérimentations, etc.</i> <p>Outils et moyens d'exploration par l'observation</p> <ul style="list-style-type: none"> – Observation d'un travailleur en exercice – Observation d'un élève de la formation professionnelle en action – Visite réelle ou virtuelle de centres de formation professionnelle ou d'entreprises – Activités offertes en formation professionnelle (élève d'un jour, portes ouvertes, etc.) – Visite des Olympiades de la formation professionnelle – Démonstration de fonctions de travail devant le groupe d'exploration de la FP : <ul style="list-style-type: none"> • exercices effectués par un élève ou un enseignant de la formation professionnelle • modules du laboratoire d'exploration technologique médiatisée (ETM) réalisés par un pair ou par l'enseignant du programme d'exploration de la formation professionnelle ou de l'ETM • outils d'expérimentation du PPO utilisés par un pair ou par l'enseignant du programme d'exploration de la formation professionnelle ou du PPO, etc. 	<p>Être l'acteur de son exploration</p> <ul style="list-style-type: none"> – Engagement – Sens des responsabilités – Sens de l'initiative – Débrouillardise – Autonomie <p>Faire preuve d'ouverture d'esprit</p> <ul style="list-style-type: none"> – Curiosité – Dépassement des préjugés et des stéréotypes – Intérêt pour la confrontation d'idées – Goût du risque et du défi – Goût de la découverte – Respect de soi et des autres – Sens critique – Tolérance de l'ambiguïté – Dynamisme intellectuel <p>Être disposé à l'introspection</p> <ul style="list-style-type: none"> – Authenticité – Discernement – Réflexivité – Intégrité – Autocritique 	<p>Stratégies exploratoires liées à l'information</p> <ul style="list-style-type: none"> – Se référer à l'expertise d'un mentor – Consulter des outils de référence (volumes, documents, sites Web, journaux, revues, etc.) – Vérifier la qualité et l'exactitude des informations recueillies – Comparer divers types de ressources – Rechercher des informations de plus en plus spécifiques, etc. – Assister à des événements tels que les salons de l'éducation, les salons de l'emploi ou les journées carrières – Écouter des témoignages, des conférences, des récits de vie, etc. <p>Stratégies exploratoires liées à l'expérimentation</p> <ul style="list-style-type: none"> – Agir à titre d'élève d'un jour dans un centre de formation professionnelle – Réaliser des activités empruntées à la formation professionnelle – Réaliser des activités empruntées aux outils d'expérimentation du PPO – Réaliser des activités offertes dans les laboratoires d'exploration technologique médiatisée (ETM) – <i>Réaliser des tâches ou des opérations dans le cadre d'un stage d'expérimentation effectué dans un milieu scolaire, dans une entreprise, dans la communauté, etc.</i> <p>Stratégies exploratoires liées à l'observation</p> <ul style="list-style-type: none"> – Observer un travailleur en exercice – Effectuer des visites réelles ou virtuelles de centres de formation professionnelle ou d'entreprises – Observer un élève de la formation professionnelle en action – Agir à titre d'élève d'un jour dans un centre de formation professionnelle – Assister à des démonstrations d'activités issues des modules de cours de la formation professionnelle, des outils d'expérimentation du PPO ou du laboratoire d'exploration technologique médiatisée (ETM), etc.

Note : Les éléments particuliers du programme de quatre unités sont indiqués en italique.

L'élève découvre la formation professionnelle... (Suite)

En utilisant des outils et des moyens	En manifestant des attitudes	En faisant l'apprentissage de stratégies
<p>Outils et moyens de recherche d'information et de recherche documentaire</p> <ul style="list-style-type: none"> – Recherche dans des documents écrits, livres, prospectus, sites Web, etc. – Écoute de témoignages (travailleurs, élèves de la formation professionnelle, parents, etc.) – Rencontre de professionnels de l'information et de l'orientation – Activités offertes en formation professionnelle (élève d'un jour, portes ouvertes, etc.) – Contacts avec des mentors – Rencontre de gens de métier ou d'élèves de la formation professionnelle, etc. <p>Outils de retour et de suivi</p> <ul style="list-style-type: none"> – Journal de bord – Portfolio ou webfolio – Bilan de ses découvertes – Grilles d'évaluation – Utilisation de réseaux de concepts – Synthèse de ses réflexions, etc. – <i>Bilans détaillés (stages d'expérimentation, prise de décision), etc.</i> <p>Outils méthodologiques</p> <ul style="list-style-type: none"> – Outils de préparation aux stages – Outils de préparation d'une rencontre avec un professionnel de l'information ou de l'orientation – Outils d'entrevue ou d'interview avec un mentor ou un travailleur – Outils de prise de contacts téléphoniques, etc. 		<p>Stratégies métacognitives</p> <ul style="list-style-type: none"> – Tirer parti de ses connaissances et de ses expériences antérieures – Se donner des moments de réflexion personnelle, individuellement ou en groupe – Reconnaître des attitudes attendues ou à développer – Se donner des critères d'autoévaluation – S'approprier les critères d'évaluation – Solliciter le point de vue de ses pairs sur ses découvertes – Faire un retour sur les stratégies utilisées – Soupeser les impacts des stéréotypes et des préjugés sur sa représentation de la formation professionnelle – S'interroger sur les différents aspects de la culture particulière à la formation professionnelle, etc. <p>Stratégies relatives au processus d'orientation</p> <ul style="list-style-type: none"> – Se rappeler que toute décision résulte d'un compromis – S'interroger sur ses intérêts professionnels – Effectuer un bilan de ses découvertes et des liens établis entre son profil personnel et les métiers explorés – Établir des liens entre ses caractéristiques personnelles et ses découvertes – Solliciter l'avis de différents adultes sur ses découvertes : enseignants, conseillers d'information et d'orientation scolaires et professionnelles, parents, travailleurs, etc. – Envisager de nouvelles possibilités – Imaginer des solutions de rechange – Dégager de ses performances scolaires les informations pertinentes pour ses choix éventuels – Recourir, au besoin, à des experts de l'orientation pour éclairer ses choix – Anticiper des choix de cours à option en fonction de l'éventail des programmes d'études professionnelles offerts – Faire confiance à son intuition au moment de prendre des décisions, etc.

Note : Les éléments particuliers du programme de quatre unités sont indiqués en italique.

L'élève découvre la formation professionnelle... (Suite)

En utilisant des outils et des moyens	En manifestant des attitudes	En faisant l'apprentissage de stratégies
		<ul style="list-style-type: none"> – <i>Soupeser l'importance des facteurs internes et externes qui entrent en jeu dans une décision, y compris les contraintes ou obligations associées aux métiers envisagés</i> – <i>Évaluer l'importance de ses croyances et de ses valeurs dans la prise d'une décision, etc.</i> <p>Stratégies de communication</p> <ul style="list-style-type: none"> – Échanger avec ses pairs et ses parents sur ses découvertes et ses réflexions – Discuter de sa représentation de la formation professionnelle avec différents adultes : enseignants, conseillers d'information et d'orientation scolaires et professionnelles, parents, travailleurs, etc. – Choisir un type de production à des fins de communication – S'inspirer des communications faites par des pairs – Se donner une intention de communication – Tenir compte du destinataire – Se fixer des objectifs d'écoute – Exprimer son aisance ou ses difficultés devant l'hypothèse d'une formation professionnelle, etc.

Note : Les éléments particuliers du programme de quatre unités sont indiqués en italique.

L'élève découvre la formation professionnelle... (Suite)

En s'appropriant des notions et concepts	En se sensibilisant à des repères socioéconomiques et culturels
<p>Notions et concepts liés à la formation professionnelle</p> <ul style="list-style-type: none"> – Secteurs de la formation professionnelle <ul style="list-style-type: none"> • classification • carte d'enseignement en fonction des régions – Organisation scolaire <ul style="list-style-type: none"> • type d'enseignement (en groupe et individualisé; classe, atelier, chantiers, etc.) • horaires de cours (nombre d'heures, plages horaires, calendrier scolaire) • stages • durée des études • coût des études • aide financière • possibilité d'études en concomitance • portrait des groupes : âge, sexe, nombre • sanction (succès ou échec) – Programmes d'études professionnelles <ul style="list-style-type: none"> • compétences • part des technologies • conditions d'admission de la FP (préalables) • critères de sélection • exigences de réussite • alternance travail-études • contingentement à l'admission • reconnaissance des acquis extrascolaires • formation continue – Place de la formation professionnelle dans le système scolaire <ul style="list-style-type: none"> • certifications en formation professionnelle (DEP, ASP) • passerelles menant à la formation technique • mythes et réalités liés à la formation professionnelle • concours et Olympiades de la formation professionnelle 	<p>Contexte immédiat de l'élève</p> <ul style="list-style-type: none"> – Influence de sa famille <ul style="list-style-type: none"> • importance accordée aux études et au travail • perception de la formation professionnelle, de la formation technique ou des études universitaires • valorisation ou dévalorisation des métiers traditionnellement féminins et des métiers traditionnellement masculins • valeurs associées au travail • recherche de prestige, d'épanouissement personnel, de biens matériels, etc. – Influence des pairs <ul style="list-style-type: none"> • influence de la culture de gang • phénomène de la contre-dépendance chez les adolescents • tendance à s'affranchir des valeurs de la génération précédente • effets de l'appartenance à une culture particulière • valeurs associées au travail par les jeunes • importance du loisir, équilibre travail-famille, etc. – Développement économique de sa région <ul style="list-style-type: none"> • exploitation des ressources naturelles • développement des secteurs primaire, secondaire et tertiaire • fermetures d'usines • pertes d'emplois • perspectives de main-d'œuvre régionales, etc. <p>Contexte national</p> <ul style="list-style-type: none"> – Nouvelles tendances économiques et politiques (néolibéralisme, par exemple) – Tertiariation de l'économie – Exploitation des ressources naturelles (pêches, mines, bois, etc.) – Développement et disparité des régions – Syndicalisme – Valeur du travail <ul style="list-style-type: none"> • avènement d'une société du loisir • valeur accordée au travail selon les différentes générations au Québec, etc.

En s'appropriant des notions et concepts	En se sensibilisant à des repères socioéconomiques et culturels
<p>Notions et concepts liés au marché du travail</p> <ul style="list-style-type: none"> – Informations sur les exigences spécifiques des métiers <ul style="list-style-type: none"> • carnet d'apprentissage • attestation de compétences • programme des normes interprovinciales « Sceau rouge » • examens exigés par des entreprises • certificat de qualification • tâches et fonctions associées aux métiers • formation continue – Débouchés et perspectives d'emploi <ul style="list-style-type: none"> • main-d'œuvre et secteurs d'activité • situation de l'emploi dans les différentes régions du Québec • perspectives professionnelles • métiers traditionnellement masculins (ghetto féminin, concours <i>Chapeau les filles</i>, etc.) – Sensibilisation à la santé et à la sécurité du travail <ul style="list-style-type: none"> • droits et responsabilités • détermination des risques à la santé et à la sécurité • démarche de prévention <p>Notions et concepts liés au processus d'orientation</p> <ul style="list-style-type: none"> – Caractéristiques personnelles <ul style="list-style-type: none"> • centres d'intérêt • aptitudes • traits de personnalité – Aspirations <ul style="list-style-type: none"> • valeurs de travail • temps d'études – <i>Processus de prise de décision</i> <ul style="list-style-type: none"> • <i>facteurs internes et externes</i> • <i>contraintes ou obligations propres aux métiers</i> 	<p>Contexte national (Suite)</p> <ul style="list-style-type: none"> – Population du Québec <ul style="list-style-type: none"> • migration vers les centres urbains • pluriethnicité • développement des milieux urbains en fonction des perspectives de travail • dépeuplement des régions • impacts des données démographiques sur la main-d'œuvre québécoise (dénatalité, vieillissement de la population), etc. <p>Contexte international</p> <ul style="list-style-type: none"> – Mondialisation des échanges <ul style="list-style-type: none"> • structuration et mouvance de l'économie internationale • réseaux mondiaux de production et d'information • phénomène de la sous-traitance à petite et à grande échelle • délocalisation des entreprises, etc. – Développement durable <ul style="list-style-type: none"> • société de consommation versus société préoccupée par la protection de l'environnement • questionnement environnemental • réseaux mondiaux de production et d'information • réchauffement de la planète, etc. – Développement des technologies <ul style="list-style-type: none"> • transformation du rapport au travail • complexification des fonctions de travail • nouvelle organisation du travail • impact de la culture du savoir • demande sociale croissante d'une main-d'œuvre dont la compétence est certifiée, etc.

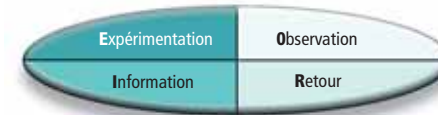
Note : Les éléments particuliers du programme de quatre unités sont indiqués en italique.



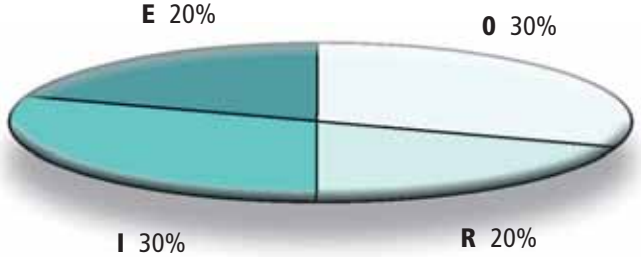
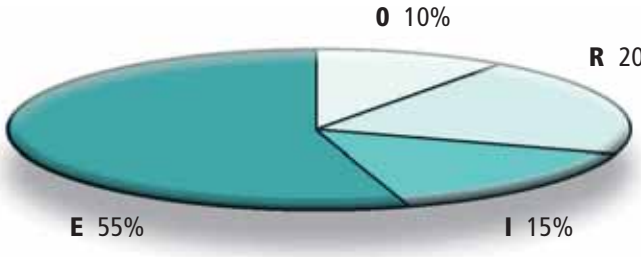
Annexes

ANNEXE A – EXEMPLES DE MODÈLES D'ORGANISATION POUR UN COURS DE QUATRE UNITÉS

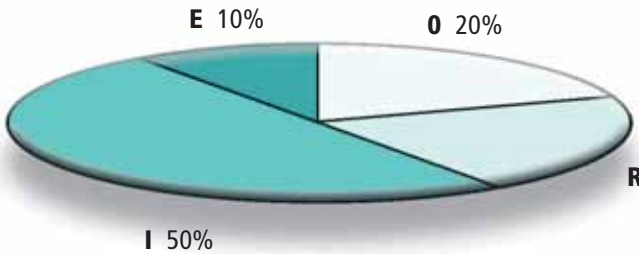
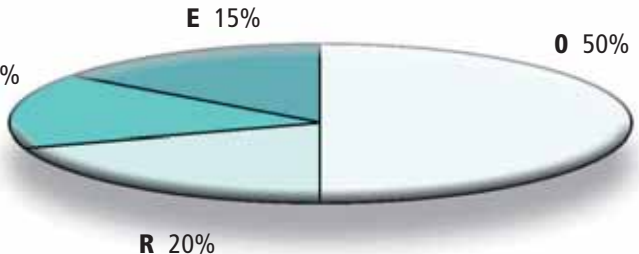
Légende

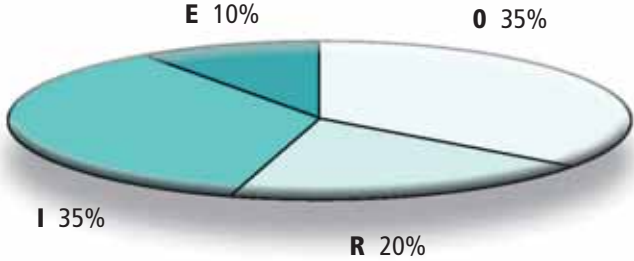


Modèle	Importance relative de chaque groupe d'activités										
<p>1. Programme centré sur l'expérimentation</p> <p>Ce modèle se caractérise par la prédominance des activités d'expérimentation. Soutenus par des activités d'information et d'observation, et compte tenu de leur profil personnel, les élèves peuvent s'engager dans différentes activités d'expérimentation et effectuer un ou plusieurs stages d'expérimentation relativement longs.</p>	<table border="1"> <tr> <th>Activité</th> <th>Importance relative (%)</th> </tr> <tr> <td>Expérimentation (E)</td> <td>65%</td> </tr> <tr> <td>Information (I)</td> <td>10%</td> </tr> <tr> <td>Observation (O)</td> <td>5%</td> </tr> <tr> <td>Retour (R)</td> <td>20%</td> </tr> </table>	Activité	Importance relative (%)	Expérimentation (E)	65%	Information (I)	10%	Observation (O)	5%	Retour (R)	20%
Activité	Importance relative (%)										
Expérimentation (E)	65%										
Information (I)	10%										
Observation (O)	5%										
Retour (R)	20%										
<p>2. Programme centré sur des activités d'information, d'expérimentation et d'observation</p> <p>Ce modèle propose une répartition relativement égale de différentes catégories d'activités, soit des activités d'information (conférences midi, présentations de secteurs à l'aide d'une typologie, etc.); des activités d'expérimentation, qui comprennent un stage d'expérimentation; et des activités d'observation (élève d'un jour, rencontre d'un travailleur, etc.).</p>	<table border="1"> <tr> <th>Activité</th> <th>Importance relative (%)</th> </tr> <tr> <td>Expérimentation (E)</td> <td>30%</td> </tr> <tr> <td>Information (I)</td> <td>30%</td> </tr> <tr> <td>Observation (O)</td> <td>20%</td> </tr> <tr> <td>Retour (R)</td> <td>20%</td> </tr> </table>	Activité	Importance relative (%)	Expérimentation (E)	30%	Information (I)	30%	Observation (O)	20%	Retour (R)	20%
Activité	Importance relative (%)										
Expérimentation (E)	30%										
Information (I)	30%										
Observation (O)	20%										
Retour (R)	20%										

Modèle	Importance relative de chaque groupe d'activités										
<p>3. Programme centré sur des activités d'information et d'observation</p> <p>Une panoplie d'activités d'information et d'observation caractérise ce modèle. L'exploration se fait à partir d'une variété de situations d'apprentissage proposées par l'enseignant. Il ne comporte qu'un seul stage d'expérimentation, en cours d'année ou en fin d'année.</p>	 <p>Diagramme circulaire illustrant la répartition relative des activités pour le modèle 3. Les segments sont : E (20%), O (30%), I (30%) et R (20%).</p> <table border="1"> <thead> <tr> <th>Activité</th> <th>Importance relative (%)</th> </tr> </thead> <tbody> <tr> <td>E</td> <td>20%</td> </tr> <tr> <td>O</td> <td>30%</td> </tr> <tr> <td>I</td> <td>30%</td> </tr> <tr> <td>R</td> <td>20%</td> </tr> </tbody> </table>	Activité	Importance relative (%)	E	20%	O	30%	I	30%	R	20%
Activité	Importance relative (%)										
E	20%										
O	30%										
I	30%										
R	20%										
<p>4. Programme d'initiation à la formation professionnelle centré sur des stages d'expérimentation</p> <p>Ce modèle permet à l'élève de choisir de deux à quatre stages d'expérimentation selon son profil personnel. Il amorce ainsi, pour chacun des métiers sélectionnés, une formation adaptée de 15 à 25 heures. Une infrastructure (équipements et locaux) est mise à la disposition des élèves afin de permettre ce type d'exploration.</p>	 <p>Diagramme circulaire illustrant la répartition relative des activités pour le modèle 4. Les segments sont : E (55%), O (10%), R (20%) et I (15%).</p> <table border="1"> <thead> <tr> <th>Activité</th> <th>Importance relative (%)</th> </tr> </thead> <tbody> <tr> <td>E</td> <td>55%</td> </tr> <tr> <td>O</td> <td>10%</td> </tr> <tr> <td>R</td> <td>20%</td> </tr> <tr> <td>I</td> <td>15%</td> </tr> </tbody> </table>	Activité	Importance relative (%)	E	55%	O	10%	R	20%	I	15%
Activité	Importance relative (%)										
E	55%										
O	10%										
R	20%										
I	15%										

ANNEXE B – EXEMPLES DE MODÈLES D'ORGANISATION POUR UN COURS DE DEUX UNITÉS

Modèle	Importance relative de chaque groupe d'activités
<p>1. Programme centré sur des activités d'information et d'observation</p> <p>Ce modèle permet à l'élève d'explorer différents secteurs de la formation professionnelle par l'entremise de documents d'information, d'outils virtuels et d'activités d'observation (visites de centres de formation ou d'entreprises, élève d'un jour, etc.). L'élève s'initie à des métiers par un stage d'un jour en milieu de formation ou de travail ou encore par des outils d'expérimentation.</p>	 <p>Diagramme circulaire illustrant la répartition relative des activités :</p> <ul style="list-style-type: none"> I (Information) : 50% E (Expérimentation) : 10% O (Observation) : 20% R (Retour) : 20%
<p>2. Programme centré sur des activités d'observation</p> <p>Ce modèle favorise l'exploration de la formation professionnelle par l'entremise de nombreuses activités d'observation, comme des visites réelles ou virtuelles de milieux de travail, de centres de formation professionnelle, de sites où sont tenues des épreuves d'Olympiades, etc. Des activités d'information et de retour de même que certaines expérimentations viennent compléter cette démarche.</p>	 <p>Diagramme circulaire illustrant la répartition relative des activités :</p> <ul style="list-style-type: none"> O (Observation) : 50% I (Information) : 15% R (Retour) : 20% E (Expérimentation) : 15%

Modèle	Importance relative de chaque groupe d'activités										
<p>3. Programme centré sur l'information et l'observation (participation aux activités « élève d'un jour »)</p> <p>Ce modèle permet à l'élève d'explorer les différents secteurs de la formation professionnelle et de déterminer ceux qu'il désire connaître davantage. Il inclut une démarche de recherche auprès de différents employeurs ou centres de formation professionnelle en vue d'effectuer des journées d'observation. Une situation d'apprentissage, en classe ou à l'extérieur de la classe, permet à l'élève de réaliser des tâches ou des fonctions liées à un métier.</p>	 <p>Le diagramme circulaire illustre la répartition de l'importance relative des quatre groupes d'activités. Les segments sont : I (35%), O (35%), R (20%) et E (10%).</p> <table border="1"><thead><tr><th>Groupe d'activités</th><th>Importance relative (%)</th></tr></thead><tbody><tr><td>I</td><td>35%</td></tr><tr><td>O</td><td>35%</td></tr><tr><td>R</td><td>20%</td></tr><tr><td>E</td><td>10%</td></tr></tbody></table>	Groupe d'activités	Importance relative (%)	I	35%	O	35%	R	20%	E	10%
Groupe d'activités	Importance relative (%)										
I	35%										
O	35%										
R	20%										
E	10%										

ANNEXE C – EXEMPLES DE SÉQUENCES DE COURS POSSIBLES POUR LES PROGRAMMES DU DOMAINE DU DÉVELOPPEMENT PROFESSIONNEL OFFERTS DANS LES DEUX PARCOURS DE FORMATION GÉNÉRALE

Trois des programmes appartenant au domaine du développement professionnel sont offerts dans les parcours de formation générale et de formation générale appliquée : projet personnel d'orientation; exploration de la formation professionnelle; et sensibilisation à l'entrepreneuriat. Il s'agit de cours à option pour les élèves de l'un et l'autre parcours¹⁵. Le PPO est cependant obligatoire à la première année du deuxième cycle pour les élèves qui sont inscrits au parcours de formation générale appliquée, et il peut être choisi à nouveau en approfondissement à titre de cours à option l'année suivante. Les deux autres cours restent par contre complètement optionnels.

Ainsi, les élèves du deuxième cycle du secondaire ont l'occasion de suivre un ou plusieurs cours du domaine du développement professionnel selon une séquence qui peut varier en fonction de leurs propres choix et de l'organisation scolaire de leur école. Les exemples de séquences présentées ici ne couvrent pas toutes les possibilités et ne tiennent pas compte des autres cours à option offerts par les écoles. Ils correspondent à différents scénarios possibles et témoignent de la diversité des démarches que les élèves peuvent entreprendre en fonction de leurs besoins d'orientation, d'insertion ou de qualification, à court, à moyen ou à long terme. Il est à noter que certains élèves choisiront de ne s'inscrire à aucun de ces cours et d'appuyer leur démarche d'orientation sur les activités offertes dans leur milieu dans le cadre de l'approche orientante.

1. PPO → Exploration de la formation professionnelle → Sensibilisation à l'entrepreneuriat

Un élève inscrit au PPO qui découvre un intérêt particulier pour la formation professionnelle peut décider de profiter des occasions que lui procure le cours d'exploration de la formation professionnelle pour explorer les secteurs de formation professionnelle et s'initier à certains métiers. Conscient des nombreuses possibilités qu'offrent différents métiers pour de futurs entrepreneurs ou travailleurs autonomes, il pourra ensuite opter pour le cours de sensibilisation à l'entrepreneuriat, qui lui permettra de développer, par la réalisation de projets entrepreneuriaux, des compétences et des qualités entrepreneuriales qui lui seront utiles tant dans sa vie personnelle que professionnelle.

2. Exploration de la formation professionnelle → PPO

Un élève qui a choisi le cours d'exploration de la formation professionnelle parce qu'il envisage une intégration rapide au marché du travail peut y découvrir un programme qui l'intéresse particulièrement en même temps qu'une passerelle vers le collégial. Il considérera alors la possibilité de se diriger vers une formation technique et repensera ses choix d'options au deuxième cycle du secondaire. Soucieux de valider ses hypothèses et de consolider ses choix, il pourra s'inscrire au PPO pour expérimenter diverses fonctions de travail et explorer certains programmes offerts au cégep.

15. Selon le régime pédagogique, ces trois programmes doivent être offerts en option aux élèves du parcours de formation générale appliquée.

3. Sensibilisation à l'entrepreneuriat → Exploration de la formation professionnelle

Un élève peut décider de suivre le cours de sensibilisation à l'entrepreneuriat parce qu'il a découvert en lui des qualités entrepreneuriales à l'occasion d'activités parascolaires ou communautaires et qu'il souhaite les développer en participant à des projets entrepreneuriaux. Cela lui permettra en outre de s'assurer qu'il a les aptitudes requises pour être un entrepreneur, un intrapreneur¹⁶ ou un travailleur autonome. Il pourra alors vouloir se donner une meilleure idée des domaines susceptibles de lui convenir et opter pour le cours d'exploration de la formation professionnelle afin d'explorer les nombreux métiers associés à ces domaines, ce qui lui permettra aussi de connaître les exigences spécifiques de ces métiers, telles que les certificats de qualifications, les carnets d'apprentissage, etc.

4. Sensibilisation à l'entrepreneuriat → PPO

Un élève peut s'inscrire au cours de sensibilisation à l'entrepreneuriat pour vérifier s'il possède des qualités entrepreneuriales ou encore pour en développer. Il s'interrogera ensuite sur sa volonté de mettre en pratique ces qualités dans une organisation existante en tant qu'intrapreneur, dans la création d'une entreprise en tant qu'entrepreneur ou encore dans le cadre d'un travail autonome. Il souhaitera alors explorer l'éventail des possibilités que lui offre le marché du travail, compte tenu de ce qu'il a découvert à propos de lui-même. Il pourra s'inscrire au PPO afin de mesurer son intérêt pour différents secteurs d'activité et pour les études qui permettent d'y accéder, quel que soit l'ordre d'enseignement concerné.

5. PPO → Sensibilisation à l'entrepreneuriat

Après avoir exploré plusieurs domaines qui l'intéressent, un élève inscrit au PPO peut s'attarder à des métiers et des professions exigeant le déploiement de qualités entrepreneuriales. Il découvrira qu'un grand nombre de métiers et de professions requièrent de telles qualités et que les programmes qui y préparent sont nombreux et diversifiés. Il pourra alors solliciter l'aide du conseiller d'orientation pour le guider dans sa recherche et décider, à la lumière de ses discussions avec lui, de suivre le cours de sensibilisation à l'entrepreneuriat pour vérifier comment il pourrait mettre à profit ses qualités.

16. On qualifie d'« intrapreneurs » les personnes qui possèdent une prédisposition à prendre des initiatives au sein d'une communauté et à vouloir se réaliser dans ses projets à caractère entrepreneurial en vue de son enrichissement.

Bibliographie

Ouvrages de référence

- BEAUCHER, Chantale. « Les aspirations des jeunes : Sources de mobilisation pour l'apprentissage scolaire? », *Virage*, vol. 7, n° 2, 2004, p. 3-4.
- BOUDA, N., M. LEDRU et A. WOLFF. *Travail et formation : Quels nouveaux dispositifs?*, Paris, Liaisons SA, 2004, 142 p.
- BOURASSA, Bruno et Élisabeth MALAZON. « Alternance en formation professionnelle au Québec », *Concertation éducation travail. Politiques et expériences*, Sainte-Foy, Presses de l'Université du Québec, 2003, p.188-209.
- BOURQUE, Reynald et Colette BERNIER. *Regards croisés sur la formation professionnelle et les relations professionnelles en Europe et au Québec*, Québec, Université Laval, Département des relations industrielles, 1998, 205 p.
- BUJOLD, C. et M. GINGRAS. *Choix professionnel et développement de carrière, Théories et recherches*, Montréal, Gaëtan Morin, 2000, 421 p.
- CONFÉRENCE INTERNATIONALE DU TRAVAIL. *Formation pour l'emploi : Inclusion sociale, productivité et emploi des jeunes : Mise en valeur des ressources humaines. Orientation et formation professionnelles : Cinquième question à l'ordre du jour*. Bureau international du travail, Genève, 2000, 72 p.
- CONSEIL SUPÉRIEUR DE L'ÉDUCATION. *Rapport annuel sur l'état et les besoins de l'éducation 2003-2004. L'éducation à la vie professionnelle : Valoriser toutes les avenues*, Québec, gouvernement du Québec, 2005, 151 p.
- CONSEIL SUPÉRIEUR DE L'ÉDUCATION. *La concomitance de la formation générale et de la formation professionnelle au secondaire : Exploration d'un nouveau mode d'organisation*, Québec, gouvernement du Québec, 1996, 91 p.
- FOURNIER, Geneviève. *Interagir, une stratégie efficace d'orientation et d'insertion socioprofessionnelle*, Cahier d'intégration n° 3. La conception du travail, Québec, Septembre, 1995, 48 p.
- GILLES, D., C. MILLAUD-COLLIER, J.SAULNIER-CAZALS et M.-J. VUILLERMET-CORTOT. *Projet professionnel de l'étudiant : Les nouvelles donnees*, France, ONISEP, 2002, 149 p. (Collection Références).
- GRUMAN, J. A., A. M. SAKS, D. I. ZWEIG. « Organizational socialization tactics and newcomer proactive behaviors: An integrative study », *Journal of Vocational Behavior*, Toronto, 2006, p. 90-104.
- HARDY, Marcelle et autres. *Concertation éducation-travail. Politiques et expériences*, Québec, Presses de l'Université du Québec, 2003, 234 p.
- LEVINE, Mel. *À chacun sa façon d'apprendre*, New York, AdA, 2003, 508 p.
- MARSOLAI, Arthur. « L'impasse invisible de la formation professionnelle des jeunes : Une version de sa genèse », *Vie pédagogique*, n° 130, février-mars 2004, 22 p.
- MAURAI, Yves. *Le guide Cursus : L'expérience de s'orienter à partir de soi*, 3^e édition, Québec, Septembre, 2004, 256 p.
- PARISÉ, Robert. *Le tiers-monde scolaire. Éléments de réflexion sur l'enseignement technique et professionnel au Québec*, Ottawa, Association canadienne de la formation professionnelle, 1980, 79 p.
- PELLETIER, D. *L'approche orientante : La clé de la réussite scolaire et professionnelle*, Québec, Septembre, 2004, 302 p.
- QUÉBEC, MINISTÈRE DE L'ÉDUCATION. *À chacun son rêve. Pour favoriser la réussite : L'approche orientante*, Québec, ministère de l'Éducation, 2002, 54 p.
- QUÉBEC, MINISTÈRE DE L'ÉDUCATION, DU LOISIR ET DU SPORT. *Indicateurs de l'éducation*, Québec, ministère de l'Éducation, du Loisir et du Sport, 2006, 149 p.
- QUÉBEC, MINISTÈRE DE L'ÉDUCATION. *La formation professionnelle chez les jeunes : Un défi à relever*, Québec, ministère de l'Éducation, Groupe de travail sur la relance de la formation professionnelle des jeunes au secondaire et de la formation technique, rapport Pagé, 1995, 71 p.
- QUÉBEC, MINISTÈRE DE L'ÉDUCATION, DU LOISIR ET DU SPORT. *Regard sur la formation professionnelle. Une enquête auprès d'élèves du 2^e cycle du secondaire*, Québec, ministère de l'Éducation, du Loisir et du Sport, 2005, 68 p.

QUÉBEC, MINISTÈRE DE L'ÉDUCATION, DU LOISIR ET DU SPORT. *Sortir des sentiers battus. Le cheminement de femmes qui optent pour un métier traditionnellement masculin*, Québec, ministère de l'Éducation, du Loisir et du Sport, 2005, 62 p.

QUÉBEC, MINISTÈRE DE L'ÉDUCATION. *Un système intégrant l'ingénierie de gestion et l'ingénierie de formation*, Québec, ministère de l'Éducation, Genève, 2002, 108 p.

SAKS, A.M. « Job search success : A review and integration of predictors, behaviors and outcomes », *Career development and counseling: Putting theory and research to work*, New Jersey, Wiley, 2005, p. 155-179.

UNESCO et ORGANISATION INTERNATIONALE DU TRAVAIL (OIT). *Enseignement et formation techniques et professionnels pour le vingt et unième siècle. Recommandations de l'Unesco et de l'OIT*, Genève, 2002, 56 p.

Références didactiques

BALLEUX, André. « Les Olympiades de la formation professionnelle et technique : Des épreuves exigeantes, mais une aventure unique », *Vie pédagogique*, n° 138, mars 2006, p. 1-3.

FOURNIER, Geneviève. *Interagir, une stratégie efficace d'orientation et d'insertion socioprofessionnelle, Cahier d'intégration n° 1. La prise de décision*, Québec, Septembre, 1995, 40 p.

FOURNIER, Geneviève. *Interagir, une stratégie efficace d'orientation et d'insertion socioprofessionnelle, Cahier d'intégration n° 2. La connaissance de soi*, Québec, Septembre, 1995, 32 p.

Le guide Choisir, secondaire/collégial, 2007, Québec, Septembre, 2006, 590 p.

Les carrières d'avenir 2007, Montréal, Jobboom, 2007, 321 p.

Les métiers de la formation professionnelle, Montréal, Jobboom, 2006, 436 p.

Palmarès des carrières 2007, 140 métiers et professions en nomination : 40 lauréats – 12 palmes, Québec, Septembre, 2007, 296 p.

PELLETIER, Denis. *Dictionnaire Septembre des métiers et professions; suivi du guide Cléo des clés pour s'orienter*. Québec, Septembre, 2005, 576 p.

PELLETIER, Denis. (dir.) *Pour une approche orientante de l'école québécoise. Concepts et pratiques à l'usage des intervenants*, Québec, Septembre, 2001, 264 p.

Webographie

Liste commentée de sites Internet¹⁷

1. Inforoute de la formation professionnelle et technique

<http://www.inforoutefpt.org/>

On trouve sur ce site des informations sur les secteurs de la formation professionnelle, la liste des programmes de formation par région, des visites virtuelles de centres de formation, des statistiques et des sondages, les meilleures perspectives d'insertion sur le marché du travail ainsi que des renseignements sur l'Aide financière aux études.

2. Visites virtuelles de centres de formation professionnelle et d'entreprises

http://www.inforoutefpt.org/visites_virtuelles/

L'objectif de ce site est de faire la promotion de la formation professionnelle et technique.

3. Associations professionnelles d'enseignantes et d'enseignants en formation professionnelle et technique

<http://www.inforoutefpt.org/associations/>

La liste qu'on trouve sur ce site offre la possibilité d'établir des contacts avec des enseignants de la formation professionnelle pour une demande de visite ou d'autres informations.

17. Cette liste n'est pas exhaustive.

4. Témoignages en provenance du Bas-Saint-Laurent

<http://inforoutefpt.org/bsl/utilisateur/temoignages.asp>

Ce site présente les témoignages de jeunes travailleurs qui disent pourquoi ils ont choisi une formation professionnelle ou technique. De plus, des employeurs font part des raisons pour lesquelles ils engagent des diplômés de la formation professionnelle et technique.

5. Alternance travail-études (ATE)

www.inforoutefpt.org/ate

Ce site renseigne les élèves sur ce qu'est l'alternance travail-études et sur les programmes de formation qu'elle vise. De plus, il donne accès à divers documents statistiques et à des témoignages vidéo sur le sujet.

6. Concours

http://www.inforoutefpt.org/ensemble_dossiers_meq/concours.asp

On trouve sur ce site des renseignements sur les différents concours en rapport avec la formation professionnelle : *Chapeau, les filles!* et son volet *Excellence science* ainsi que le Concours québécois en entrepreneuriat. On y trouve également un hyperlien vers le site sur les Olympiades de la formation professionnelle et technique.

7. Formation à distance

http://www2.inforoutefpt.org/guide/programmes_distance.htm

Ce site permet de consulter différents centres de formation à distance et en ligne.

8. La formation professionnelle au Québec

<http://www.inforoutefpt.org/documents/fptauQuebec.pdf>

Ce document offre une présentation générale du système de la formation professionnelle et technique de même que des informations sur l'offre de formation, la fréquentation scolaire et l'insertion sur le marché du travail. De plus, on y trouve des perspectives du marché du travail en fonction de l'évolution démographique ainsi que des renseignements sur les défis et les activités de développement à venir.

9. Le défi pour tout réussir

www.toutpoureussir.com

Ce site constitue un incontournable pour ceux qui désirent faire une recherche par secteur et par région de travail ou d'études ou encore par mots clés. On y trouve un questionnaire en cinq étapes permettant d'apprendre à mieux se connaître, des renseignements utiles et pratiques sur le marché du travail, un lexique, des conseils aux parents pour aider leurs jeunes, des exemples de parcours scolaires de même que des ressources concernant les prêts et bourses et le placement étudiant. On y trouve également de petits textes sur les idées reçues concernant les stéréotypes et les handicaps, des raisons de choisir la formation professionnelle et des informations sur l'accessibilité, les passerelles, la concomitance et l'alternance travail-études.

10. Repères

<http://www.reperes.qc.ca/> Repères

Centre virtuel en ce qui a trait au choix d'une carrière et à l'insertion professionnelle pour les étudiants, jeunes et adultes, ce site fournit une information très complète sur les métiers et professions ainsi que sur les formations qui y conduisent. De plus, il donne accès à un webfolio et se présente comme un soutien à l'école orientante.

11. Aide financière aux études

<http://www.afe.gouv.qc.ca>

On trouve sur ce site tous les renseignements sur le Programme d'aide financière aux études de même que la possibilité d'effectuer une simulation de calcul en ligne.

12. Information sur le marché du travail

<http://emploiQuebec.net/francais/index.htm>

Ce site présente 5 options de recherche relatives à plus de 500 métiers et professions (tâches, possibilités d'emploi, salaires, formations, etc.), 3 options de recherche sur les programmes de formation et 4 options de recherche sur 33 secteurs d'activité définis par Emploi-Québec à partir du Système de classification des industries de l'Amérique du Nord (SCIAN). De plus, il donne accès à un document de 69 pages sur les perspectives professionnelles de 2005 à 2009.

13. Apprentissage et qualification

<http://emploiquebec.net/francais/index.htm>

Ce site, par son Guide de la qualification professionnelle, donne accès à des informations concernant le développement et la reconnaissance des compétences, les normes professionnelles, le programme d'apprentissage en milieu de travail (liste de métiers, certificat de qualification professionnelle, compagnonnage, carnet d'apprentissage, etc.) et les qualifications réglementées.

14. Permis, cartes et attestations de travail – Emploi-Québec

<http://www.cartes-permis.info.gouv.qc.ca/fr/index.asp>

Ce site permet de trouver des informations générales sur plusieurs types de cartes, permis ou certificats dont les permis, cartes et attestations de travail.

15. Programme des normes interprovinciales « Sceau rouge »

www.sceau-rouge.ca

Depuis plus de 45 ans, le Programme des normes interprovinciales « Sceau rouge » (aussi appelé le Programme du sceau rouge) vise à favoriser la mobilité des travailleuses et des travailleurs qualifiés à travers le Canada. Ce site permet, entre autres, d'en apprendre davantage sur le Programme du sceau rouge, l'apprentissage, les normes nationales et la reconnaissance professionnelle dans les métiers. On y trouve un hyperlien vers un tableau comparatif des programmes d'apprentissage provinciaux et territoriaux (tableau Ellis), une liste des métiers désignés par le sceau rouge ainsi que les analyses nationales de professions sur lesquelles le Programme du sceau rouge est basé. Le site présente également les adresses des différents bureaux provinciaux et territoriaux des directeurs de l'apprentissage, ainsi qu'un bon de commande permettant d'obtenir les publications produites dans le cadre de ce programme.

16. Service national du RECIT en formation professionnelle

http://www.recitfp.qc.ca/rubrique.php3?id_rubrique=15

Ce site, intitulé *Le coffre à outils technologiques et pédagogiques des enseignants de la FP au Québec*, présente des projets, des dossiers et un bulletin de nouvelles.

17. Visez dans le mille

<http://www.visez.ca/>

Le site de cette émission de télévision propose de l'information sur le monde de l'emploi et des métiers d'ici et d'ailleurs. On y trouve en effet des vidéos et des fiches d'information sur plusieurs métiers.

18. Clic FP – La formation professionnelle au secondaire sur l'île de Montréal

<http://www.clicfp.qc.ca/>

Ce site présente une information complète concernant tous les programmes de formation professionnelle offerts par les commissions scolaires de l'île de Montréal. On y trouve, entre autres, un questionnaire permettant de connaître ses champs d'intérêt.

19. Information sur le marché du travail (IMT)

<http://emploiquebec.net/francais/imt/index.htm>

Ce site présente un document sur les perspectives professionnelles.

20. Les données des enquêtes Relance

<http://www.mels.gouv.qc.ca/Relance/Secondaire/RelSec.htm>

Les enquêtes Relance sont des recensements menés par la Direction de la recherche, des statistiques et des indicateurs (DRSI) du ministère de l'Éducation, du Loisir et du Sport.

Elles fournissent des renseignements, selon le programme d'études suivi, sur les types de professions exercées par les nouveaux diplômés et diplômées et sur les secteurs d'activité où ces personnes travaillent. Elles fournissent en particulier des renseignements par discipline (programme), par sexe, par secteur d'études, par région administrative ainsi que pour l'ensemble du Québec.

21. Santé et sécurité du travail

http://www.csst.qc.ca/portail/fr/prevention/centre_doc/accueil.htm

Ce site offre une bibliothèque virtuelle. Il s'agit du centre de documentation de la CSST qui propose une importante collection de normes, de livres scientifiques, de rapports d'enquêtes, de rapports techniques, de revues et d'articles, de vidéos et de DVD. On y offre aussi un service personnalisé de recherche d'information et de prêt de documents.

<http://www.csst.qc.ca/portail/fr/travailleurs/travailleurs.htm>

L'onglet *Travailleurs* de ce site donne accès à une multitude d'informations qui s'adressent aux travailleurs, notamment concernant leurs droits.

<http://www.csst.qc.ca/asp/jeunes/index.htm>

L'onglet *Jeunesse* de ce site donne accès à une multitude d'informations destinées aux jeunes, notamment quant à leur premier emploi, leurs droits et leurs responsabilités.

22. La formation professionnelle et technique au Québec

<http://www.inforoutefpt.org/ingenierieFPT/>

Ce site constitue une petite bible permettant de comprendre les fondements de l'organisation de la formation professionnelle et technique : orientations, organisation des secteurs sur la base de l'affinité des compétences professionnelles, approche par compétences, système éducatif québécois.

23. Mon choix de carrière

<http://www.monemploi.com>

Le contenu et les services de ce site d'information spécialisé contribuent à renseigner et à orienter toute personne désirent préparer et planifier sa formation, son intégration au marché du travail et sa carrière. On y trouve un questionnaire permettant d'établir son profil ainsi que des tests d'orientation, de personnalité et de quotient intellectuel, tous réalisés et validés par la société Central Test. On peut également en apprendre sur plus de 1 500 métiers, 450 programmes de formation et 300 établissements d'enseignement.

De plus, il comporte des hyperliens vers d'autres sites : www.inforoutefpt.org, www.afe.gouv.qc.ca, www.saloneducation.com. Enfin, il donne accès à des

documents tels que *Le guide Choisir*, divers dossiers d'information scolaire et professionnelle et le *Dictionnaire Septembre des métiers et professions*, dans lequel on peut faire une recherche par nom de profession ou par sphère d'activité du monde du travail.

24. Répertoire d'outils d'exploration

<http://www.repertoireppo.qc.ca>

Ce site, élaboré par le ministère de l'Éducation, du Loisir et du Sport, s'adresse aux enseignants et, plus particulièrement, aux élèves du PPO et de l'exploration de la formation professionnelle. Ce catalogue numérique facilite la recherche et le partage d'outils numériques qui permettent l'exploration de secteurs professionnels ou de secteurs de formation ainsi que l'expérimentation de situations concrètes. Il propose divers types d'outils : outils d'expérimentation, visites virtuelles, témoignages de travailleurs, outils méthodologiques, etc.

25. Le service national du RÉCIT en développement professionnel

<http://www.recitdevprof.qc.ca>

Le service national du RÉCIT en développement professionnel a pour mandat de favoriser l'amélioration et le développement des compétences chez les enseignants et les élèves par l'utilisation pédagogique des TIC. On y trouve une multitude d'outils et de conseils pour l'intégration des TIC dans les cours du domaine du développement professionnel.

26. La Communauté de partage du service national du RÉCIT en développement professionnel

<http://www.recitdevprof/forum/>

La communauté de partage (forum de discussion) du service national du RÉCIT en développement professionnel est indispensable pour les accompagnateurs et les enseignants de l'exploration de la formation professionnelle. Ce site est un outil de référence où l'on trouve des situations d'apprentissage et d'évaluation, des activités et des tâches relatives à l'exploration de la formation professionnelle, des documents d'évaluation, des questions et des réponses des membres, etc.